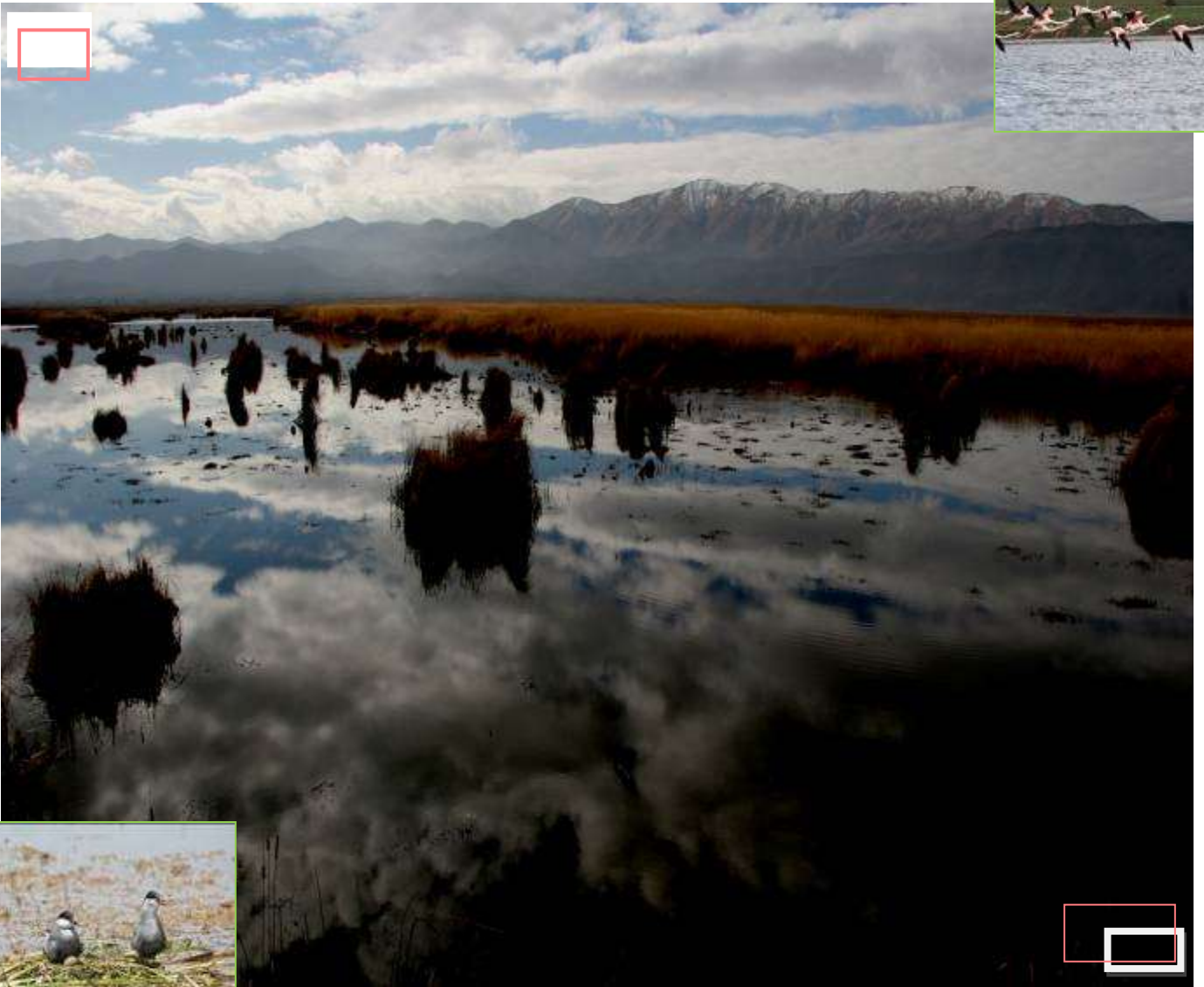


گزارش سومین کارگاه تدوین برنامه مدیریت یکپارچه زیست بومی تالاب زیریوار

بمشارکت:

سازمان های دولتی، سازمان های مردم نهاد و جوامع بومی محلی حوضه آبخیز تالاب زیریوار



تالاب‌ها متعلق به آیندگانند

بِسْمِ اللَّهِ الرَّحْمَنِ الرَّحِيمِ

تهیه و تنظیم:

کاوه محمدرور

E-mail: Environmental.kurd@yahoo.com

(دبیرخانه مدیریت زیست بومی تالاب‌های کردستان)

بقیه سازمان‌ها، ادارات و تشکل‌های مردم نهاد مشارکت کننده در کارگاه که فاقد لوگو می‌باشند، می‌توانند لوگو (آرم) خود را به آدرس ایمیل فوق ارسال نمایند.



فروردین 1394

آدرس: استان کردستان، شهر سنندج، بلوار پاسداران، جنب پارک دیدگاه، اداره کل حفاظت محیط زیست کردستان، دبیرخانه مدیریت زیست بومی تالاب‌های کردستان

fax: +98- 87- 33230027 Phone: +98 – 87 – 33232415 or +98 – 87- 33233403

۱-۱. مقدمه.....	۹
۲-۱. مروری بر تالاب زیربار/زریوار.....	۱۰
۱-۲. کنفرانس و سخنرانی.....	۱۴
۱-۳. مقدمه.....	۲۲
۲-۳. مروری بر کارگاه آغازین تالاب.....	۲۲
۳-۳. مروری بر دومین کارگاه مدیریت یکپارچه اکوسیستمی.....	۲۳
۴-۳. تحلیل مشکلات.....	۲۷
۳-۴-۱. تشکیل گروههای مشورتی ترسیم درخت مشکلات.....	۲۷
۳-۴-۵. تشکیل گروههای مشورتی تدوین اهداف راهبردی تالاب زیربار/زریوار.....	۲۷
۱-۴. مقدمه.....	۳۵
۲-۴. فرآیند برنامه مدیریت تالاب.....	۳۵
۳-۴. ساختارهای سازمانی.....	۳۶
۴-۴. گروه یک: ساختار سازمانی استانی تالاب زریوار/زریبار.....	۳۶
۴-۵. گروه دو: ساختار سازمانی شهرستانی تالاب زریوار/زریبار.....	۳۹
۴-۶. گروه سه: ساختار سازمانی جوامع بومی محلی تالاب زریوار/زریبار.....	۴۲
۴-۷. برنامه پایش تالاب.....	۴۴
۴-۸. پایش منابع آب و خاک تالاب زریوار/زریبار.....	۴۸
۴-۹. پایش تنوع زیستی تالاب زریوار/زریبار.....	۵۰
۴-۱۰. پایش اقتصادی - اجتماعی تالاب زریوار/زریبار.....	۵۲

فهرست جداول

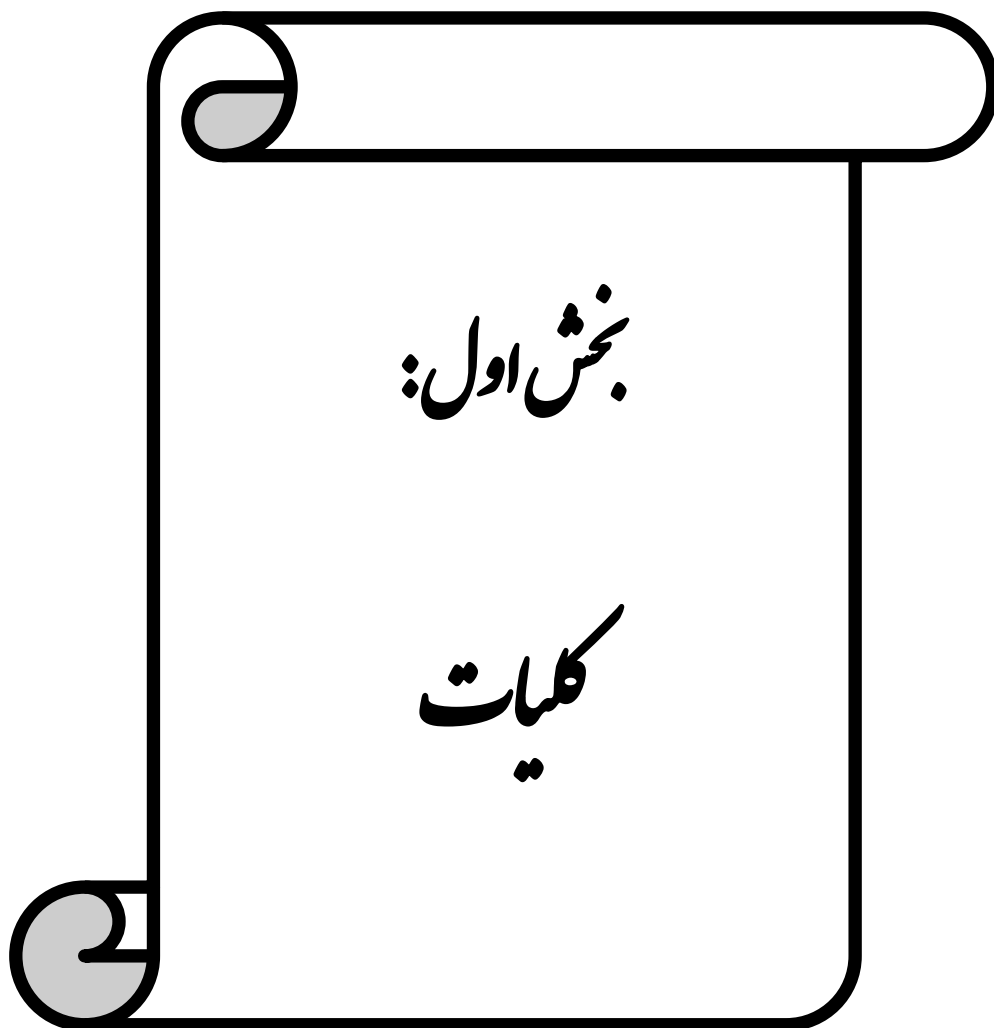
جدول (۱). مشکلات و تهدیدات تالاب زریبار/زریوار.....	۲۴
جدول (۲). خوشه بندی مشکلات و تهدیدات تالاب زریبار/زریوار.....	۲۶
جدول (۳). هدف راهبردی گروه رسیدن به وضعیت مطلوب منابع آب و خاک.....	۲۸
جدول (۴). هدف راهبردی گروه بهره برداری خردمندان از تالاب و ظرفیت های آن.....	۲۹
جدول (۵). هدف راهبردی گروه حفاظت و غنای تنوع زیستی.....	۳۰
جدول (۶). اهداف راهبردی انجام مطالعات پایه، تخصیص بودجه و مدیریت یکپارچه.....	۳۱
جدول (۷). اهداف راهبردی افزایش سطح آگاهی و مشارکت.....	۳۲
جدول (۸). ساختار سازمانی در سطح استان (وضع موجود).....	۳۷
جدول (۸). ساختار سازمانی در سطح استان (اعضاء).....	۳۸
جدول (۸). ساختار سازمانی در سطح استان (وظایف).....	۳۸
جدول (۹). اعضای گروه ساختار سازمانی در سطح استان.....	۳۹
جدول (۱۰). ساختار سازمانی در سطح شهرستان (وضع موجود).....	۴۰
جدول (۱۰). ساختار سازمانی در سطح شهرستان (اعضاء).....	۴۱
جدول (۱۰). ساختار سازمانی در سطح شهرستان (وظایف).....	۴۱
جدول (۱۱). اعضای گروه ساختار سازمانی در سطح شهرستان.....	۴۱
جدول (۱۲). ساختار سازمانی در سطح جوامع بومی محلی (وضع موجود).....	۴۲
جدول (۱۲). ساختار سازمانی در سطح جوامع بومی محلی (اعضاء).....	۴۳
جدول (۱۲). ساختار سازمانی در سطح جوامع بومی محلی (وظایف).....	۴۳
جدول (۱۳). اعضای گروه ساختار سازمانی در سطح جوامع بومی محلی.....	۴۴
جدول (۱۴). پایش منابع آب و خاک.....	۴۹
جدول (۱۵). اعضای گروه پایش منابع آب و خاک.....	۵۰
جدول (۱۶). پایش تنوع زیستی.....	۵۱
جدول (۱۷). اعضای گروه پایش تنوع زیستی.....	۵۲
جدول (۱۸). پایش اقتصادی - اجتماعی.....	۵۳
جدول (۱۹). اعضای گروه پایش اقتصادی - اجتماعی.....	۵۴



فهرست اشکال

- شکل (۱). مقایسه چشمی تصاویر ماهواره‌های محدوده نيزار و پهنه آبی تالاب زریوار (۱۹۸۴ و ۲۰۱۴) بر روی GOOGLE EARTH ۱۲
- شکل (۲). مدیر کل حفاظت محیط زیست استان کردستان ۱۵
- شکل (۳). امام جمعه و جماعت شهرستان مریوان ۱۶
- شکل (۴). فرماندار شهرستان مریوان ۱۶
- شکل (۵). دادستان شهرستان مریوان ۱۷
- شکل (۶). مشاور حوزه محیط زیست استاندار کردستان ۱۷
- شکل (۷). مدیر طرح حفاظت از تالابهای ایران ۱۹
- شکل (۸). معاونت فنی اداره کل حفاظت محیط زیست کردستان ۲۰
- شکل (۹). مشارکت کنندگان کارگاه آغازین مدیریت زیست بومی تالاب زریبار/زریوار ۲۳
- شکل (۱۰). انجام خوشه‌بندی مشکلات و تهدیدات تالاب زریبار/زریوار ۲۵
- شکل (۱۱). مشارکت کنندگان دومین کارگاه مدیریت زیست بومی تالاب زریبار/زریوار ۳۳
- شکل (۱۲). فرآیند مدیریت تالاب ۳۵
- شکل (۱۳). نماینده گروه ساختار سازمانی در سطح استان ۳۹
- شکل (۱۴). نماینده گروه ساختار سازمانی در سطح شهرستان ۴۰
- شکل (۱۵). نماینده گروه ساختار سازمانی در سطح جوامع بومی محلی ۴۴
- شکل (۱۶). فرآیند طی شده و گامهای اصلی پایش ۴۶
- شکل (۱۷). نماینده گروه پایش منابع آب و خاک ۵۰
- شکل (۱۸). نماینده گروه پایش تنوع زیستی ۵۱
- شکل (۱۹). نماینده گروه پایش اقتصادی - اجتماعی ۵۲





بخش اول:

کلمات

شدت، گسترش و عمق مخاطرات و تهدیدات زیست محیطی در نیمه دوم قرن بیستم در مقایسه با دوره های پیشین موجب نگرانی بسیاری از متفکران و بازنگاری در مورد جایگاه علم در خصوص تهدیدات زیست بومی شد و بدین گونه برخی از صاحب نظران و کنشگران، علم را به تنهایی از پاسخگویی به سرشت پهن دامنه و نامعین مخاطرات و مشکلات پیچیده و چند لایه زیست محیطی معاصر ناتوان دانستند. همچنین در دهه های اخیر در میان فلاسفه و جامعه شناسان بحث ها و نظریه های مهم و تأثیرگذاری در خصوص نقد رویکرد عقلانیت ابزاری نسبت به انسان و محیط زیست ارائه شده است؛ یکی از نکات برجسته این نظریه ها، حرکت به سوی نگاه اخلاقی و جامع نگر نسبت به محیط زیست و دوری از نگاه صرف اقتصادی و کالایی به آن است.

این رویکردها و تغییر نگرش ها، باعث تأکید بیشتر بر مسئولیت انسانی در برخورد با زیست بوم و بدل شدن مباحث محیط زیستی به عنوان یکی از مسایل اخلاق عملی و سیاست عمومی شد و پیامد آن خارج کردن انحصارگفتگو و مباحثه بر سر مسائل زیست بومی و راه حل های آنها از انحصار دانشمندان، تکنوکرات ها، بروکرات ها و گشودن باب مباحثه عمومی، مسئولیت پذیری و کنش فعالانه در مورد آنچه به زندگی و سلامت و شادابی مردم که بدیهی ترین و اساسی ترین حقوق بشر محسوب می شود، یعنی برخورداری از محیط زیست سالم و پایدار است، می باشد. امری که در استان کردستان اخیراً بعد عملی و عینی یافته و تبدیل به یک جنبش عمومی زیست محیطی شده است و نمود بارز آن مطالبه همیشگی استان به ویژه مردم مریوان برای حفاظت بیشتر از زریبار/زریوار است.

تالاب زریبار/زریوار مانند بسیاری از پدیده های طبیعی، صرفاً یک مکان جغرافیایی یا طبیعی نیست بلکه دارای ابعاد اقتصادی، اجتماعی، فرهنگی و مردم شناختی است. تالاب زریبار/زریوار همانند چشمه بل روستای هجیج (کانی بل)، هانه‌ی (چشمه) لار هورامان، بابا گورگور قروه، کوه آریابا بانه، غار کرفتو دیواندره، کوه آبیدر سنندج، کوه عوالان (عه‌والان)، چم (رودخانه) قزل وزان و سالال، چم پالنگان، هانه‌واو روستای گواز، سراب نیلوفر، آبشار ریژاو، غار قوری قلعه پاره، کوه بیستون و ... بعدی تاریخی نیز دارد و با خاطرات، دل‌بستگی‌ها و فرهنگ مردم آن دیار گره خورده است و به همین دلیل حساسیت ویژه‌ای نسبت به آن در میان مردم وجود دارد و اتفاقاً از دلایل اصلی حفظ آن همین رویکرد مردمی نسبت به تالاب زریبار/زریوار است.

زریبار/زریوار جدای از افسانه‌های محلی که در مورد پیدایش آن وجود دارد، به واسطه ارتباط تنگاتنگ آن با حیات و معیشت مردم منطقه و گره خوردن آن با اسکان و زندگی مردم آن دیار، دارای وجهی قدسی و احترام برانگیز است و قرن‌هاست به بخشی از هویت مردم مریوان و روستاهای اطراف تبدیل شده است. بنابراین لازم است ابعاد زیبایی



شناسانه، هویتی و فرهنگی، اکوتوریستی، زیست بومی و اقتصادی آن در چارچوب یک مدیریت جامع و یکپارچه نگریسته شود که در آن قطعاً نقش فعالی برای مردم منطقه، ذی‌نفعان و سازمان‌های مردم‌نهاد در نظر گرفته می‌شود.

۱-۲. مروری بر تالاب زریبار/زریوار

تالاب آب شیرین زریبار/زریوار (Zirêbar, Zirêwar) در ۱۳۰ کیلومتری شمال غربی سنندج مرکز استان کردستان و در فاصله ۳ کیلومتری غرب شهر مریوان، در کردستان ایران واقع و از مکان‌های دیدنی و گردشگری استان کردستان است. حوضه آبخیز دریاچه زریبار/زریبار/زریوار با مساحت ۱۵۸۲۷ هکتار در موقعیت جغرافیایی طول شرقی ۵۱ ۰۴ ۴۶ تا ۳۰ ۱۵ ۴۶ و عرض شمالی ۲۳ ۲۸ ۳۵ تا ۳۰ ۳۶ ۳۵ قرار گرفته است. تالاب زریبار/زریبار/زریوار از لحاظ اقلیمی دارای زمستان‌های سرد و تابستان‌های معتدل بوده و میانگین حداقل و حداکثر دما به ترتیب ۵ و ۲۰/۱ درجه سانتی‌گراد می‌باشد. متوسط بارش سالانه در منطقه تقریباً برابر با ۹۰۰ میلی‌متر و جهت باد غالب در منطقه مورد بررسی دارای جهت جنوب غربی می‌باشد. تالاب زریوار در یک فرونشست نسبتاً باریک در زون زمین‌شناسی سنندج- سیرجان (پیشکوه‌های زاگرس) قرار گرفته که ارتفاع آن از سطح دریا حدود ۱۲۸۸ متر است که حدود ۲۰ متر پایین‌تر از شهر مریوان می‌باشد. جاذبه‌های بالقوه‌ی گردشگری تالاب زریبار/زریوار، مناظر زیبا و بدیع در جنگل‌های نیمه انبوه، تالاب زریوار و جلوه‌های دیداری از فعالیت‌های زیستی جانوران وحشی وابسته به آب تشکیل می‌دهند.

تالاب زریوار/زریبار از معدود تالاب‌های آب شیرین ایران است که هیچ رودخانه دائمی در تأمین آب آن نقش ندارد و عمدتاً از طریق چشمه‌های متعدد که متوسط تخلیه سالانه آن‌ها ۱۲/۹۱ میلیون متر مکعب است و در بخش غربی و کف تالاب وجود دارند تغذیه می‌شود. به طور کلی منابع تأمین آب تالاب زریبار/زریوار از سه منبع عمده تشکیل می‌شود:

- ✓ ریزش‌های جوی که به صورت باران و برف سالانه حدود هشت میلیون متر مکعب آب تالاب را تأمین می‌کند.
- ✓ چشمه‌های کف جوش بستر تالاب که به سفره‌های زیر زمینی مرتبط است و برآورد شده سالانه دوازده میلیون متر مکعب از این منابع آب به تالاب وارد می‌شود.
- ✓ آب‌های سطحی ورودی با رقمی حدود بیست و هشت میلیون متر مکعب که از منابع تأمین موقتی آب تالاب محسوب شده که پس از بارش باران یا برف، از طریق آبراهه‌های جاری بر دامنه‌های غربی، شرقی و حوضه آبخیز تالاب به آن می‌ریزد. با این ترتیب حجم سالیانه آب ورودی به تالاب زریبار/زریوار از این منابع حدود چهل و هشت میلیون متر مکعب است که در تالاب ذخیره می‌شود.



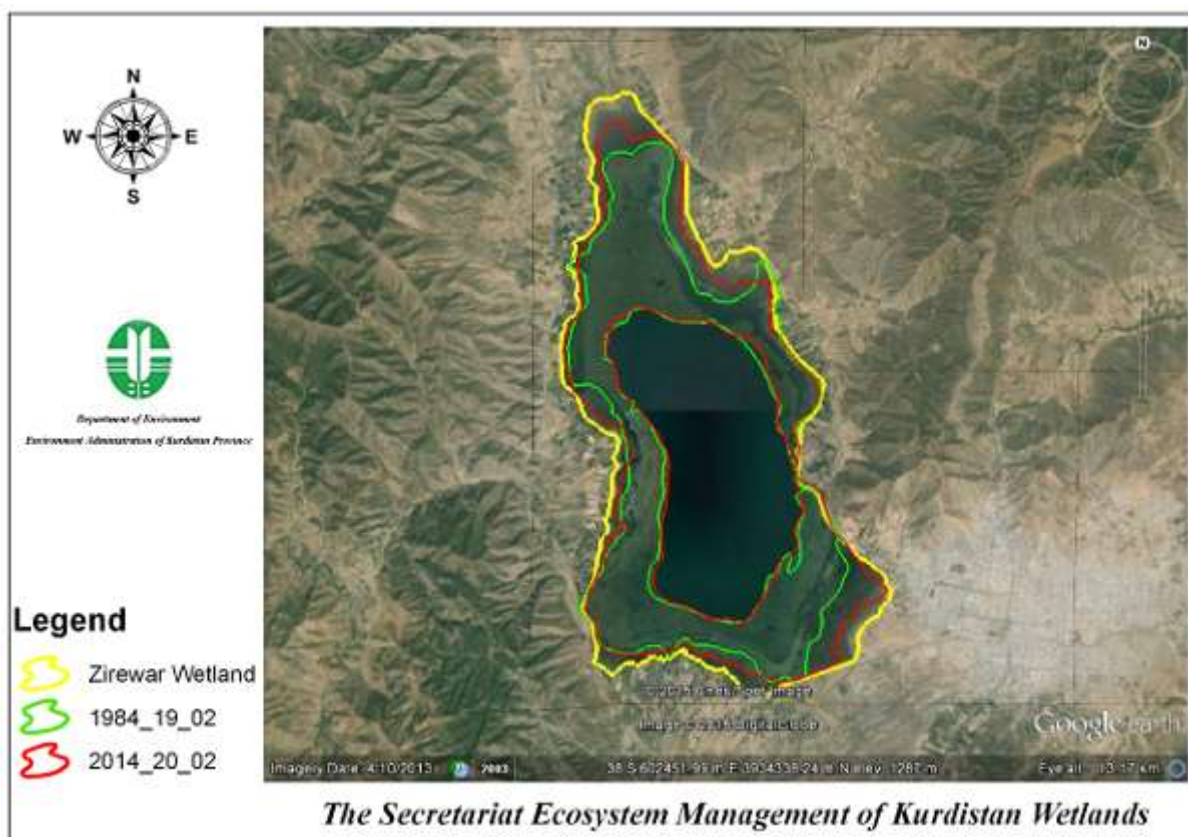
حجم آب تالاب از ۲۲/۵ میلیون متر مکعب تا ۶۴/۹۱ میلیون متر مکعب در طول سال متغیر است. وسعت تالاب به دلیل تغییرات حجم آبی در فصول مختلف متغیر است. طول متوسط آن ۴/۵ کیلومتر و عرض آن اندکی از ۲ کیلومتر کمتر است. بنابراین سطح کاسه تالاب ۸/۳ کیلومتر مربع است که با در نظر گرفتن حاشیه غرقابی حدوداً ۱۲۰۰ هکتاری آن که پوشیده از گیاهان آبی (عمدتاً متشکل از گونه نی^۱ و لویی^۲ و سیپروس^۳) بوده و در بخش جنوبی و جنوب غربی تالاب گسترش بیشتری دارد، مساحت آن به حدود ۲۰۰۰ هکتار می‌رسد. ضمناً سطح تالاب در تراز نرمال به ۲۳/۳ کیلومتر مربع می‌رسد.

تالاب زریبار/زریوار با توجه به کارکردهای اکولوژیکی آن به عنوان تنظیم کننده رژیم آبی به عنوان زیستگاهی برای حمایت از گیاهان و جانوران خاص و به ویژه پرندگان آبی قلمداد می‌شود. قبل از احداث دایک خاکی در سال ۱۳۷۲ این تالاب به عنوان یک اکوسیستم آبی باز از منظر زیست محیطی واجد اهمیت و ارزش وافر بوده است. این تالاب یک ذخیره گاه طبیعی ژنتیکی برای انواع گیاهان و جانوران آبی و کنار آبی محسوب می‌شود. تالاب زریبار/زریوار از سمت غرب و شرق و شمال با ارتفاعات پوشیده از جنگل احاطه شده است و یکی از توقفگاه های مهم پرندگان مهاجر آبی در فصل زمستان و برخی پرندگان مهاجر عبوری در دیگر فصل‌هاست به طوری که سالانه پذیرای شش هزار قطعه پرنده مهاجر آبی است. به علت اهمیت این تالاب در زمستان گذرانی پرندگان مهاجر آبی، ارزش زیستگاهی آن در زمستان قابل ملاحظه است. از ۷۴ گونه پرنده شناسایی شده در تالاب زریبار/زریوار ، ۵۱ گونه یا ۶۷ درصد به آب که اصلی‌ترین زیست بوم منطقه زریبار/زریوار است، وابستگی زیستی دارند. از این تعداد نیز ۷۸/۴ درصد مهاجر زمستانه هستند که از اواخر پاییز تا اواخر زمستان در منطقه حضور دارند. ۵۶/۹ درصد از پرندگان یاد شده آشیانه خود را بر روی زمین و در اطراف تالاب مستقر می‌کنند و ۲۲ گونه (معادل ۴۳/۱ درصد پرندگان آبی) از گیاهان آبی ریش یافته در حاشیه و کرانه های تالاب برای آشیان‌گزینی بهره می‌گیرند و ۶ گونه نیز درختان را برای آشیان‌گزینی ترجیح می‌دهند. ماهی خواری در ۱۶ گونه (۳۱/۴ درصد پرندگان آبی)، تغذیه از بتوزهای تالاب در ۲۸ گونه (۵۴/۹ درصد گونه های آبی)، گیاه‌خواری در ۲۵ گونه (۴۹ درصد گونه های آبی) و استفاده از حشرات آبی نیز در ۹ گونه مشاهده می‌شود. ۶ گونه از پرندگان آبی (معادل ۱۱/۸ درصد گونه های آبی) نیز همه چیزخوارند و وابستگی محدودی به منابع غذایی خاص نشان می‌دهند. شنگ از جمله پستانداران منطقه بوده که در محیط‌های آبی نی‌زارها و حاشیه تالاب زندگی کرده و از جانوران آبی نظیر ماهی، قورباغه ، پرندگان آبی و غیره تغذیه می‌کند. ول آبی نیز دیگر پستاندار وابسته به تالاب بوده که از برگ ، گل و پیاز گیاهان و ریشه درختان تغذیه می‌نماید.

۱- Phragmites australis
۲-Typha
۳-Cyprus



فون ماهیان تالاب زریبار/زریوار مشتمل بر دو گروه ماهیان معرفی شده غیر بومی (۷ گونه) و ماهیان بومی (۵ گونه) می‌باشند. ماهیان معرفی شده شامل کپور معمولی، سه گونه کپور ماهی چینی که توسط شیلات جهت بهره برداری اقتصادی رهاسازی شده‌اند، گونه کاراس که به طور اتفاقی همراه کپور ماهیان وارد تالاب شده و قادر به تکثیر و حفظ بقا خود شده و ماهی حوض نیز توسط مردم بومی به تالاب وارد شده است و گونه گامبوزیا که به منظور مبارزه با پشه مالاریا وارد شده‌اند. ماهیان بومی نیز شامل یک گونه شاه کولی ناشناخته و گونه ای مارماهی خاردار است که خاص منطقه دجله و فرات است. تعداد سه گونه از خزندگان نیز ارتباط زیستی مستقیم با تالاب داشته و سلامت تالاب، در بقاء و نقش آن‌ها در شبکه غذایی موثر است. این خزندگان شامل لاک پشت برکه‌ای از خانواده لاک پشت‌های زمینی و دو گونه از راسته سوسمارها شامل مار آبی و مار آبی چلیپر هستند که وابسته به تالاب بوده و از مارماهی‌های کوچک، قورباغه و دیگر جانوران آبی تغذیه می‌کنند. دوزیستان پس از ماهی‌ها پرجمعیت‌ترین و اصلی‌ترین جانوران وابسته به تالاب هستند که نقش بسیار مهمی در زنجیره‌های غذایی وابسته به تالاب ایفا می‌کنند. سه گونه وزغ سبز از خانواده وزغ‌ها، قورباغه درختی از خانواده قورباغه درختی و قورباغه مردابی یا معمولی از خانواده قورباغه‌ها در حاشیه تالاب زریبار/زریوار به تعداد بسیار زیاد شناسایی گردیده است.



شکل (۱). مقایسه چشمی تصاویر ماهواره‌ای محدوده نیزار و پهنه آبی تالاب زریوار (۱۹۸۴ و ۲۰۱۴) بر روی Google Earth

بخش دوم:

کنفرانس و سخنرانی

۱-۲. کنفرانس و سخنرانی

سومین کارگاه مدیریت زیست بومی تالاب زریوار/زریوار در مورخ ۶ بهمن ماه سال ۱۳۹۳ با حضور نمایندگان سازمانی، استانی، شهرستانی، تشکلهای مردم نهاد و مردم محلی و تسهیل گری آقایان مهندس محسن سلیمانی و مهندس یوسف علی احمدی (دفتر طرح حفاظت از تالابهای ایران) و خانمها مهندس ریحانه پرهیزکار و مهندس ژاله امینی (سازمان حفاظت محیط زیست) در مهمانسرای جهانگردی زریوار/زریوار در حاشیه تالاب برگزار گردید.

کارگاه با خیر مقدم مدیر کل حفاظت محیط زیست استان کردستان (عبدالوحید ریاضی فر) آغاز به کار کرد و بر مدیریت مشارکتی به عنوان یک مدیریت مستلزم امروزی در فرآیند برنامه ریزی تالاب از سوی ایشان تاکید گردید. همچنین ایشان حضور موثر تمامی ذی نفعان را به عنوان یکی از مهمترین ارکان اجرای نمودن این طرح دانست و عنوان داشتند، مدیریت مشارکتی به عنوان یک مدیریت جدید مطرح و حاصل تجربه موفق بین المللی است. ایشان در بیانات خود خاطر نشان نمودند که تالاب زریوار در لیست سایت رامسر جهت ثبت در کنوانسیون قرار داشته و انشاء الله در سال آینده ثبت نهایی خواهد شد تا در عنوان تالابهای بین المللی قرار گیرد. همچنین ایشان اهمیت تالاب را برای مردم منطقه و به ویژه مریوان عنوان کردند و خواستار هماهنگی هر چه بیشتر بین بخشی با هم و نیز همه تشکلهای زیست محیطی در جهت اطلاع رسانی جهت حفظ تالاب شدند همچنین ایشان در سخنان خود اظهار داشتند که به دلیل حساسیت ویژه تالاب زریوار و بودن آن به عنوان نگین غرب کشور یک ستاد حفاظت و مدیریت در استانداری کردستان تشکیل شده که شامل دو کار گروه «فنی - اجرایی» و «علمی - پژوهشی» است که امید است این تالاب برای نسل های آینده با این شعار «تالابها متعلق به آیندگانند» حفاظت و حراست گردد و همه سازمانها، نهادها، تشکلهای مردم نهاد و مردم بومی محلی در این امر که اداره کل حفاظت محیط زیست کردستان و سازمان حفاظت محیط زیست در راس آنها قرار دارند مسئول هستند.





شکل (۲). مدیر کل حفاظت محیط زیست استان کردستان

سپس، امام جمعه و جماعت شهر مریوان (حاجی ماموستا شیرزادی) ضمن خیر مقدم به حاضرین و تشکر از حضور در مریوان، مسئله تالاب زریوار/زریوار را به عنوان یکی از دغدغه‌های اصلی مردم مریوان بیان نمودند و ارائه راهبرد کاربردی برای نجات تالاب زریوار/زریوار را خواستار شدند.

فرماندار شهرستان مریوان (محمد فلاحی) نیز آمادگی خود را برای همکاری با اداره محیط زیست جهت حفاظت بیشتر از تالاب را اعلام نمودند. که هر گونه همکاری از طرف فرمانداری جزء اهداف و وظیفه این ارگان در خدمت به مردم عزیز و دلسوز مریوان در جهت احیاء تالاب زریوار/زریوار و توسعه شهر مریوان خواهد بود. همچنین ایشان قول مساعد در جهت مدیریت فاضلاب‌های شهر مریوان و حومه در تهدید از تالاب زریوار/زریوار را به مردمان خون‌گرم شهر مریوان و استان دادند و اظهار کردند که در بهار سال ۱۳۹۴ حتماً تمام فاضلاب‌های روستاهای حاشیه تالاب به کلکتور اصلی و جزء شبکه در خواهند آمد. در نهایت، فرماندار مریوان عنوان نمودند هر گونه همکاری را از وظایف خود در احیاء تالاب می‌دانند.



شکل (۳). امام جمعه و جماعت شهرستان مریوان



شکل (۴). فرماندار شهرستان مریوان

همچنین دادستان شهرستان مریوان (مهدی آصفی) نیز ضمن سخنان خود با اشاره به حمایت‌های قضائی خاطر نشان کردند که دستگاه قضاء آمادگی خود را جهت هر گونه همکاری برای سیانت از تالاب زریوار اعلام می‌دارد و هر گونه ساخت و ساز و یا تخریب غیر مجاز در تالاب و حوضه آن را ممنوع و پرونده‌های خاطیان را در کوتاه‌ترین زمان ممکن ارزیابی و بررسی خواهد کرد. همچنین ایشان ضمن اشاره به حساسیت تالاب زریوار اشاره داشتند که انشاء الله همه دستگاه‌ها و تشکل‌های به تدوین یک برنامه جامع مدیریت و حفاظت از تالاب زریوار کمک نموده و در نهایت با برنامه‌ای جامع از خروجی کارگاه توسط دفتر حفاظت از تالاب‌های ایران و سازمان محیط زیست تدوین و برای حفاظت و مدیریت آن اجرائی گردد.



شکل (۵). دادستان شهرستان مریوان

مشاور حوزه محیط زیست استاندار و دبیر ستاد نجات بخشی تالاب زریوار (فریبا رضائی) ایرادات خود را به تشکیل دبیرخانه ستاد نجات بخشی تالاب زریوار در استانداری کردستان اشاره کردند و عنوان نمودند که ساختار ستاد نجات بخشی شامل دو کارگروه «فنی - اجرایی» و «علمی - پژوهشی» در راستای حفاظت، احیاء و مدیریت تالاب زریوار می باشد که اولین جلسه خود را در ۱۳ دی ماه ۱۳۹۳ آغاز و با تشکیل کارگروه ها به تعریف طرح ها و پروژه های احیاء و مدیریت تالاب زریوار کمک خواهد کرد. در نهایت نجات تالاب را از محیط فعلی و مدیریت آن در آینده با همکاری همه دستگاه های ذیربط را دستور کار ستاد عنوان کرد.



شکل (۶). مشاور حوزه محیط زیست استاندار کردستان

در ادامه مدیر طرح حفاظت از تالاب های ایران (محسن سلیمانی) ضمن تشکر از افراد سازمانی استان که با اشتیاق هر چه تمامتر در کارگاه سوم حضور یافتند به شعار روز جهانی تالاب ها اشاره کردند که با توجه به عنوانی که در

آن درج شده «تالابها برای آینده: به ما بیونید» ارزش تالابها را برای نسل آینده متذکر شدند و عنوان کردند که هر ساله قهرمان تالابی در سطح کشور در سه موضوع شامل: الف) علمی و پژوهشی ب) کارهای اجرایی و ج) مشارکت های مردمی معرفی می گردند به این صورت که افراد باید در سه موضوع مذکور کار ویژه و برجسته ای در زمینه تالابها انجام داده باشند. در ادامه کار مدیر طرح حفاظت از تالابهای ایران به اهمیت و تهدیدات تالابی در حوضه آبخیز به شرح زیر پرداخت:

- ✓ مروری بر کارکرد تالابهای و اهمیت آنها و اشاره به نمونه های عینی
 - ✓ مشکلات تالابها و توسعه لجام گسیخته اطراف تالابها و تهدیدات تالابها در حوضه تالاب
 - ✓ رفتارهای درست در حاشیه تالابها جزء وظایف ذی مدخلان و ذی نفعان
 - ✓ بهره برداری های ناپایدار در حوضه تالابها
 - ✓ عدم هماهنگی بین بخشی بین سازمانها و ارگانها و تمام ذی نفعان و ذی مدخلان و دستگاهها
 - ✓ توسعه ناپایدار در حوضه آبخیز شامل: محدودیت شدید منابع آب و رقابت بین کاربری های مختلف جهت بهره برداری از منابع آبی در حالیکه تامین نیاز آبی تالاب در اولویت در نظر گرفته نمی شود، برنامه- ریزی منابع آب بدون در نظر گرفتن نیاز آب تالابها، تغییر کاربری اراضی در حوزه آبریز و حاشیه تالاب، تخلیه فاضلاب های شهری و کشاورزی بدون تصفیه مناسب و همچنین بالا بودن میزان رسوبات جریان- های آب های سطحی، خشکسالی های پیاپی محدوده آب تالابها
- مدیر طرح حفاظت از تالابهای ایران تالاب زریبار/زریوار را یکی از تالابهای آب شیرین ایران عنوان نمودند و اذعان داشتند که دفتر تالابها از هیچ گونه تلاشی برای حفاظت تالاب زریبار/زریوار دریغ نخواهد نمود و سازمان حفاظت محیط زیست و دفتر حفاظت از تالابهای ایران این مهم را یکی از کارهای با اولویت خود در حفاظت از منابع آبی این کشور عزیز ایران می دانند و خواهند دانست.





شکل (۷). مدیر طرح حفاظت از تالاب‌های ایران

پس از مدیر طرح حفاظت از تالاب‌های ایران، معاونت فنی اداره کل حفاظت محیط زیست کردستان (طیب محمودی) به بیان و تشریح مختصری از دومین کارگاه تالاب زریوار/زریوار پرداختند و ایشان در گزارش خود از کارکرد معاونت و دبیرخانه مدیریت زیست بومی تالاب‌های کردستان به بررسی مراحل تهیه گزارش مربوط به دومین کارگاه پرداختند و اذعان نمودند که ابتدا برای تهیه گزارش به مستند سازی از طریق فیلم و عکس و پیش نویس از کارگاه توسط همکاران پرداخته شد و سپس جهت تکمیل جزئیات به جا مانده از کارگاه کمیته تخصصی در اداره محیط زیست شهرستان مریوان با حضور همکاران بخش تالاب و اداره محیط زیست طبیعی و معاونت فنی و برخی از ذی نفعان همچون: آب و فاضلاب روستایی، آب و فاضلاب شهری، آب منطقه‌ای، منابع طبیعی، جهاد کشاورزی، آموزش و پرورش، شرکت مهندسین مشاور مطالعات تالاب و انجمن سبز چیا تشکیل شد و پس از تکمیل نمودن خوشه‌های ۴ و ۵ یعنی: «عدم مطالعه و تخصیص بودجه» و «کمبود آموزش و آگاهی مسائل زیست محیطی» درخت مشکلات، اهداف، اقدامات و نهادهای مسئول و همکار در راستای مدیریت و تدوین برنامه تالاب شناسائی و معرفی شدند. بنابراین پس از تکمیل گزارش و نهائی سازی و انجام اصلاحات و ویرایشات لازم در اداره کل حفاظت محیط زیست و دبیرخانه مدیریت زیست بومی تالاب‌های کردستان به سازمان حفاظت محیط زیست و دفتر حفاظت از تالاب‌های ایران برای بررسی مجدد اعلام و در نهایت پس از اصلاح و ویرایش سازمان‌های و ارگان‌های ذیربط، گزارش نهایی تالاب زریوار/زریوار تدوین و به سازمان متبوع ارائه گردید. در پایان کار مدیران و مسئولین سازمانی، استانی و شهرستانی و جوامع محلی، سومین کارگاه در بعد از ظهر روز اول (۶ بهمن

۱۳۹۳) در جهت تدوین برنامه مدیریت زیست بومی تالاب زریبار/زریوار رسماً کار کارگاهی خود را شروع نمود که گزارش آن در پی آمده است.



شکل (۸). معاونت فنی اداره کل حفاظت محیط زیست کردستان

بخش سوم:

مرور کارگاه‌های (اول و دوم)

مدیریت زیست بومی یک فرآیند فرا بخشی است که با درگیر نمودن کلیه ذی‌نفعان و در نظر گرفتن اولویت بخش‌های مختلف نسبت به تدوین برنامه جامع فرا بخشی بر مبنای قاعده گشتالتی^۱ اقدام می‌کند. برای تهیه یک برنامه مدیریتی از یک رویکرد راهبردی مشارکتی استفاده می‌شود. مشارکت ذینفعان سبب خواهد شد تا نظرات، دانش، خواسته‌ها و منافع افراد و گروه‌های ذی‌ربط به تالاب، در تدوین برنامه لحاظ شود. هدف از این رویکرد افزایش پایداری برنامه و مشارکت گروه‌های ذینفع در اجرای برنامه و پشتیبانی از آن است. فرآیند تدوین مشارکتی برنامه مدیریت ایجاب می‌کند تا ارزش‌های تالاب و نیز تهدیداتی که متوجه این ارزش‌هاست، همچنین ظرفیت‌ها و توانایی‌هایی که در نهادها و گروه‌های اصلی ذی‌ربط با مدیریت تالاب وجود دارد به خوبی شناسایی و مورد توجه قرار گیرند. توجه اصلی برنامه به اقدامات مدیریتی است که برای دستیابی به چشم‌انداز و هدف دراز مدت مدیریت تالاب ضروری بوده و از اولویت برخوردار است. این رویکردها منطبق با روش‌های پیشنهادی کنوانسیون رامسر برای تهیه برنامه مدیریتی برای یک تالاب است. مدیریت اکوسیستمی راهبردی برای مدیریت جامع زمین، آب و منابع زیستی که تقویت‌کننده حفاظت و پایداری بهره‌برداری عادلانه است. در مدیریت اکوسیستمی مردم و حیات آنها در مرکز تصمیم‌گیری مدیریت و حفاظت قرار می‌گیرد و به همین دلیل این رویکرد تفاوت عمده‌ای با روش سنتی حفاظت دارد.

۳-۲. مروری بر کارگاه آغازین تالاب

اولین کارگاه تدوین برنامه مدیریت زیست بومی تالاب زریبار/زریوار تحت عنوان «کارگاه آغازین تدوین برنامه مدیریت یکپارچه زیست بومی تالاب زریبار/زریوار» در مورخ ۱۲ و ۱۳ اسفند ماه سال ۱۳۹۲ با حضور مشارکتی اکثر ذی‌مدخلان و ذی‌نفعان تالاب برگزار و تدوین برنامه مدیریت یکپارچه زیست بومی تالاب را شروع کرد. این کارگاه که همه مسئولین سازمانی، استانی، تشکلهای مردم نهاد (NGOs) و مردم محلی در آن مشارکت داشتند، اولین گام را در تدوین برنامه مدیریت یکپارچه زیست بومی برداشت و پس از سخنرانی، توضیحات و تشریحات مسئولین و نمایندگان مردم بومی محلی، در نيمروز اول دوازدهم اسفند ماه طی بازدید میدانی از تالاب زریبار/زریوار و پیرامون آن ذی‌نفعان و ذی‌مدخلان تالاب از نزدیک با مسائل و مشکلات تالاب آشنا و در حاشیه آن به بحث پرداخته شد. مشارکت کنندگان حاضر در کارگاه (ذی‌نفعان و ذی‌مدخلان) به سه گروه کاری تقسیم و هر کدام از گروه‌های کاری به بحث و تبادل نظر پیرامون موضوعات الف) ارزش‌ها و کارکردهای تالاب ب) مشکلات و تهدیدات تالاب و ج) تحلیل ذی‌نفعان و ذی‌مدخلان مرتبط با تالاب پرداخته و در نهایت پس از

^۱ - قاعده‌ای که تک تک اجزاء را در کل می‌بیند



تشریح اصول و شیوه‌های برنامه‌ریزی مشارکتی، گروه‌های کاری سه گانه جهت ترسیم چشم‌انداز و هدف اصلی تشکیل و سرانجام چشم‌انداز ۲۵ ساله و هدف اصلی برای مدیریت تالاب زریبار/زریوار در مجمع عمومی کارگاه به شرح ذیل ارائه گردید:

چشم‌انداز:

«تالابی زیبا و آباد/پویا دارای آب‌گابی و سالم با تنوع زیستی غنی و بهره‌برداری خردمندانه از تمام تأسیساتی که در راستای توسعه پایدار عرضه آب‌بخش»

هدف اصلی/انسانی:

«استمرار و استمرار مدیریت زیست بومی به منظور احیای شرایط طبیعی تالاب جهت ارتقاء و سهم‌شدن نسل حاضر و نسل‌های آتی»



شکل (۹). مشارکت کنندگان کارگاه آغازین مدیریت زیست بومی تالاب زریبار/زریوار

۳-۳. مروری بر دومین کارگاه مدیریت یکپارچه اکوسیستمی

در بعد از ظهر روز ۱۸ خرداد ماه سال ۱۳۹۳ در محل مهمانسرای جهانگردی تالاب زریبار/زریوار دومین کارگاه مدیریت یکپارچه زیست بومی تالاب زریبار/زریوار با تقسیم و طبقه‌بندی بندی تهدیدات و مشکلات پیرامون تالاب کلید خورد. سپس اعضای مشارکت کننده به معرفی خود پرداخته و مدیر طرح حفاظت از تالابهای ایران (محسن سلیمانی) شیوه دسته‌بندی مشکلات و تهدیدات تالاب زریبار/زریوار عنوان شده در کارگاه آغازین را برای حضاران

خاطر نشان نموده و با همکاری مشارکت‌کنندگان به دسته بندی مشکلات در گیر تالاب پرداختند. مشکلات و تهدیدات تالاب به شرح جدول (۱) ارائه شده است.

جدول (۱). مشکلات و تهدیدات تالاب زیبار/زریوار

فراگیر نبودن موضوع آموزش کشاورزان به دلیل تنوع بهره برداری	تخلیه نخاله های ساختمانی به داخل تالاب	ریختن زباله به داخل تالاب توسط گردشگران	تردد بیش از حد قایق‌های موتوری بر روی تالاب
عدم اجرای طرح هادی روستاها	فرسایش خاک حوضه آبخیز تالاب	افزایش تغذیه گرای (پوتریفیکاسیون)	تبدیل زیستگاهها به اراضی کشاورزی و کاهش کیفیت زیستگاه
ورود رسوب از طریق کانال قزلچه سو/دهره- وهران	عدم آموزش دانش آموزان در ارتباط با تالاب	عدم مطالعات جامع و کافی در مورد تالاب	عدم مطالعات و بررسی اثرات زیست محیطی بند خاکی بر روی تالاب
تغییرات اقلیمی (افزایش دما، تغییر رژیم بارشی، خشکسالی، گرد و غبار)	حضور فعال ماهیگیران غیر مجاز	عدم ثبت در کنوانسیون رامسر	گسترش نيزارها
عدم تکمیل شبکه آب و فاضلاب روستای و شهری	جاده مرزی و تردد زیاد تانکرهای نفت کش	معرفی گونه های غیر بومی از جمله میگو	آتش سوزی نيزارها (از بین رفتن تنوع زیستی و زیستگاهها)
نفوذ کودها و سموم کشاورزی به تالاب	عدم تخصیص بودجه کافی برای پیشبرد اهداف مدیریتی	شیوه غیر مجاز و نادرست صید ماهی	استفاده از تالاب برای اهداف شخصی
ساخت و ساز غیر مجاز (ویلا سازی، توسعه روستا و شهر)	احداث یادمان شهدا در کناره آبی تالاب	عدم مدیریت یکپارچه تالاب	تبدیل تالاب به اکوسیستم بسته
آتش سوزی جنگل های اطراف تالاب (ناپایداری زمین و افزایش فرسایش، تخریب تنوع زیستی و...)	نبود امکانات کافی جهت مطالعات و تحقیقات در ارتباط با تالاب	عدم توجه ساکنین اطراف تالاب به مسائل زیست محیطی	قدیمی شدن مطالعات مرتبط با تالاب
برداشت آب های زیر زمینی اطراف تالاب توسط چاهها	عدم الگوی کشت مناسب در زمین های کشاورزی اطراف تالاب	انقراض گونه های بومی در اثر بسته نمودن اکوسیستم	
عدم آگاهی به ارزش های تالاب	عدم تعیین حریم و بستر تالاب		

سپس، تهدیدات و مشکلات تالاب به پنج خوشه تحت عناوین (۱) مدیریت نامناسب منابع آب و خاک (۲) بهره بردای ناپایدار از تالاب و حوضه آن، (۳) مسائل زیست محیطی و کمبود مطالعات (۴) کمبود آموزش و آگاهی مسائل زیست محیطی (۵) عدم مطالعات و تخصیص بودجه تالاب تقسیم بندی گردید. البته برخی از تهدیدات تالاب بسته به قرابت به موضوع اصلی در برخی موارد تکرار شده‌اند.



شکل (۱۰). انجام خوشه‌بندی مشکلات و تهدیدات تالاب زریبار/زریوار

در مباحث کارگاه مسایل و مشکلات تالاب مجدداً و بطور تفصیل مورد بررسی قرار گرفت و مشارکت‌کنندگان پیرامون هر یک از موضوعات مطرح شده و اولویت آنها برای انعکاس در برنامه مدیریت را به تفصیل مورد بحث و گفتگو قرار داده و به خوشه‌بندی تهدیدات و مشکلات تالاب زریبار/زریوار پرداختند. اعضای مشارکت‌کننده به عدم همگرایی مطالعات، بخش‌نگری، نامنسجم بودن مطالعات و اقدامات مرتبط با تالاب و حوضه آن، کمبود بودجه و مسائلی و مواردی از این قبیل را اشاره کردند که مورد بحث و بررسی مشارکت‌کنندگان قرار گرفت. پس از خوشه‌بندی تهدیدات تالاب زریبار/زریوار، مواردی از تهدیدات که در کارگاه آغازین به آن اشاره نشده بود با تجدید نظر افراد به خوشه‌های اصلی اضافه گردید. فلذا، بعد از جمع‌بندی خوشه‌ها به پنج خوشه اصلی، گروه‌های کاری به ترسیم درخت مشکلات و تدوین اهداف، اقدامات و تقسیم مسئولیت ذی‌نفعان و ذی‌مدخلان پیرامون خوشه‌های مشروح در جدول (۲) پرداختند.

جدول (۲). خوشه بندی مشکلات و تهدیدات تالاب زربار/زریوار

بهره برداری ناپایدار از تالاب و حوضه تالاب	شیوه غیر مجاز و نادرست صید ماهی	تخلیه نخاله های ساختمانی به داخل تالاب	ریختن زباله به داخل تالاب توسط گردشگران	تردد بیش از حد قایق های موتوری بر روی تالاب
	احداث اردوگاه راهیان نور	جاده مرزی و تردد زیاد تانکرهای نفت کش	احداث یادمان شهدا در کناره آبی تالاب	تبدیل تالاب به اکوسیستم بسته
	حضور فعال ماهیگیران غیر مجاز	تبدیل زیستگاهها به اراضی کشاورزی و کاهش کیفیت زیستگاه	افزایش تغذیه گرای (یوتریفیکاسیون)	گسترش نزارها
مدیریت نامناسب منابع آب و خاک	ساخت و ساز غیر مجاز (ویلا سازی، توسعه روستا و شهر)	انقراض گونه های بومی در اثر بسته نمودن اکوسیستم	آتش سوزی نزارها (از بین رفتن تنوع زیستی و زیستگاهها)	استفاده از تالاب برای اهداف شخصی
	تغییرات اقلیمی (افزایش دما، تغییر رژیم بارشی، خشکسالی، گرد و غبار)	برداشت آب های زیر زمینی اطراف تالاب توسط چاهها	عدم تعیین و تامین نیاز آبی زیست محیطی تالاب	افزایش تغذیه گرای (یوتریفیکاسیون)
	نفوذ کودها و سموم کشاورزی به تالاب	عدم تکمیل شبکه آب و فاضلاب روستایی و شهری	عدم مطالعات و بررسی اثرات زیست محیطی بند خاکی بر روی تالاب	کمبود مطالعات کیفیت آب تالاب
کمبود کمی و کیفی آب	ورود رسوب از طریق کانال قرلچه سو/ده روه ران	فرسایش خاک حوضه آبخیز تالاب	عدم الگوی کشت مناسب در زمین های کشاورزی اطراف تالاب	***
	کمبود مطالعات کیفی آب	آتش سوزی نزارها (از بین رفتن تنوع زیستی و زیستگاهها)	نبود امکانات کافی جهت مطالعات و تحقیقات در ارتباط با تالاب	معرفی گونه های غیر بومی از جمله میگو
	عدم مطالعات جامع و کافی در مورد تالاب	عدم تعیین و حریم بستر تالاب	آتش سوزی جنگل های اطراف تالاب (ناپایداری زمین و افزایش فرسایش، تخریب تنوع زیستی و...)	همگرا نبودن مطالعات در مورد تالاب
مسائل زیست محیطی	انقراض گونه های بومی در اثر بسته نمودن اکوسیستم	عدم مطالعات و بررسی اثرات زیست محیطی بند خاکی بر روی تالاب	عدم توجه ساکنین اطراف تالاب به مسائل زیست محیطی	قدیمی شدن مطالعات مرتبط با تالاب
	عدم آگاهی به ارزش های تالاب	ریختن زباله به داخل تالاب توسط گردشگران	عدم آموزش دانش آموزان در ارتباط با تالاب	***
	فراگیر نبودن موضوع آموزش کشاورزان به دلیل تنوع بهره برداری	عدم آموزش دانش آموزان در ارتباط با تالاب	***	***
عدم مطالعات و تخصصی بودن	عدم تعیین حریم و بستر تالاب	عدم تخصیص بودجه کافی برای پیشبرد اهداف مدیریتی	عدم ثبت در کنوانسیون رامسر	***
	همگرا نبودن مطالعات در مورد تالاب	عدم اجرای طرح هادی روستاها	عدم مدیریت یکپارچه تالاب	***

پس از خوشه بندی تهدیدات و مشکلات تالاب، مشارکت کنندگان بسته به تخصص و آگاهی افراد در موضوعات مورد بررسی به سه گروه کاری تقسیم و به بحث و تبادل نظر در ارتباط با ترسیم درخت مشکلات تالاب پرداختند. درخت مشکلات تالاب زربار/زریوار به شامل: ریشه (دلایل، علل و عوامل تهدید)، تنه اصلی (موضوع اصلی مورد بررسی در خوشه) و شاخه (اثرات و پیامدهای آتی تهدیدات) تالاب می شود. سپس، اهداف راهبردی و اقداماتی متناسب با درخت مشکلات تعریف گردید.



۳-۴. تحلیل مشکلات

۳-۴-۱. تشکیل گروه‌های مشورتی ترسیم درخت مشکلات

تحلیل مشکلات توسط نماینده دفتر زیستگاهها و امور مناطق سازمان حفاظت محیط زیست (پرهیزگار، کارشناس امور تالابی و رودخانه‌ای) ارائه و سپس مشارکت کنندگان حاضر در دومین کارگاه مدیریت زیست بومی تالاب زریبار/زریوار در پنج گروه «۱» مدیریت نامناسب منابع آب و خاک (۲) بهره‌بردار ناپایدار از تالاب و حوضه آن و (۳) مسائل زیست محیطی و کمبود مطالعات، (۴) کمبود آموزش و آگاهی مسائل زیست محیطی و (۵) عدم مطالعات و تخصیص بودجه» به استخراج درخت مشکلات تالاب پرداختند. شایان ذکر است که مشکلات تالاب مطابق دستور بند پیشین به پنج دسته تقسیم شده بودند که همین پنج خوشه درخت اصلی مشکلات تالاب زریوار را شکل می‌دهد. بنا بر پنج خوشه مورد اشاره، اهداف راهبردی توسط مشارکت کنندگان به شرح جداول (۳، ۴، ۵، ۶ و ۷) مورد اشاره در بند «۳-۵» همین گزارش، جهت مدیریت و بهسازی تالاب زریوار ارائه گردید.

۳-۵. تشکیل گروه‌های مشورتی تدوین اهداف راهبردی تالاب زریبار/زریوار

پس از ارائه تدوین اهداف توسط نماینده دفتر زیستگاهها و امور مناطق سازمان حفاظت محیط زیست (امینی، کارشناس امور تالابی و رودخانه‌ای)، مشارکت کنندگان حاضر در دومین کارگاه مدیریت زیست بومی تالاب زریبار/زریوار در سه گروه قبل‌الذکر در ترسیم درخت مشکلات، به تدوین اهداف، اقدامات انجام شده در راستای رسیدن به اهداف و گروه‌های مسئول و همکار برای انجام اقدامات تدوین شده در رسیدن به اهداف پرداختند. این بخش از کارگاه، به بیان اهداف در زیر چتر هدف نهایی ترسیمی در کارگاه آغازین پرداخته شد و برای رسیدن به اهدافی که توسط گروه تعیین شده بود، اقداماتی بر اساس تمام نظرات اعضای گروه تعریف و در نهایت کار جهت انجام اقداماتی که باید انجام شود نهادها و ارگان‌های ذیربط تعریف گردید که تمام اهداف و اقدامات تعیین شده در سایه تدوین برنامه جامع مدیریت یکپارچه تالاب مدیریت خواهد شد. سپس، نتایج بخش تدوین اهداف به صورت جداول (۳، ۴، ۵، ۶ و ۷) ارائه گردید.



جدول (۳). هدف راهبردی گروه رسیدن به وضعیت مطلوب منابع آب و خاک

هدف راهبردی: رسیدن به وضعیت مطلوب منابع آب و خاک					
سیاست	دوره	اهداف	اقدامات	نهاد مسوول	نهاد همکار
ارتقاء کیفی آب	۶ سال	حذف ۵۰٪ فاضلاب ورودی به تالاب در وضعیت موجود	تکمیل شبکه آب و فاضلاب	آبفا شهری و روستایی	استانداری
		جایگزینی ۳۰٪ کود و سموم شیمیایی با کود کمپوست و سموم بیولوژیک	آموزش و ترویج نحوه استفاده از کود و سموم بیولوژیک	جهاد کشاورزی	محیط زیست
	۷ سال	حذف فاضلاب ورودی به تالاب	۱. اجرای کلکتور اصلی خط انتقال ۲. احداث جایگاه جمع آوری فضولات حیوانی	آبفا شهری و روستایی، دهیاران	محیط زیست، شهرداری، مردم محلی، NGOs
		جایگزینی ۷۰٪ کود و سموم شیمیایی با کود کمپوست و سموم بیولوژیک	تهیه و توزیع کود کمپوست و سموم بیولوژیک	جهاد کشاورزی	محیط زیست
حفاظت خاک	۶ سال	کاهش ۳۰٪ بار رسوب به تالاب	انجام عملیات تثبیت کانال انتقال قزلچه سو	محیط زیست	آب منطقه ای، منابع طبیعی
		استقرار سیستم کشاورزی پایدار در ۳۰٪ اراضی کشاورزی حاشیه تالاب	اجرای تکنیک ها در قالب روش مدرسه در مزرعه	جهاد کشاورزی	محیط زیست، آموزش و پرورش، دانشگاه،
	۷ سال	کاهش ۵۰٪ بار رسوب به تالاب	انجام عملیات آبخیزداری	منابع طبیعی	محیط زیست، استانداری
		استقرار سیستم کشاورزی پایدار در ۵۰٪ اراضی کشاورزی حاشیه تالاب	تعیین تکنیک ها و برنامه مزرعه کشاورزی پایدار	جهاد کشاورزی	محیط زیست، آموزش و پرورش، دانشگاه،
آب کافی	۶ سال	تهیه و تصویب برنامه سازگار با تغییر اقلیم	انجام مطالعات سازگاری با تغییر اقلیم	استانداری، محیط زیست، هواشناسی	دانشگاهها، NGOs
		تعیین نیاز آبی تالاب و حفظ تراز آبی در شرایط فعلی	انجام مطالعات نیاز آبی تالاب	آب منطقه ای	محیط زیست، استانداری
	۷ سال	کاهش مصرف آب کشاورزی و باغات به میزان ۱۰٪	تعیین ۲۵٪ الگوی کشت بر مبنای نیاز آبی تالاب	جهاد کشاورزی	محیط زیست، استانداری
		اجرای برنامه سازگار با تغییر اقلیم به طور مداوم	اجرای روشهای سازگاری با تغییر اقلیم	استانداری	محیط زیست، هواشناسی
	۷ سال	تامین ۵۰٪ از میزان کسری آب مورد نیاز جهت نیاز اکولوژیکی تالاب	انجام مطالعات نیاز آبی تالاب	محیط زیست	آب منطقه ای، جهاد کشاورزی
		کاهش مصرف آب کشاورزی و باغات به میزان ۳۰٪	تعیین ۵۰٪ الگوی کشت برای نیاز آبی تالاب، استقرار سیستم آبیاری تحت فشار، کاهش ۳۰٪ محصولات با نیاز آبی بالا	جهاد کشاورزی	محیط زیست، آب منطقه ای
همگرایی و سنتز مطالعات	۳ سال	بررسی نواقص مطالعات موجود و تکمیل آنها	انجام مطالعات اثرات زیست محیطی بند خاکی	آب منطقه ای، محیط زیست	استانداری
			انجام مطالعات رسوب کانال قزلچه سو و سایر آبراهه ها	محیط زیست	آب منطقه ای
			مطالعه اثر گسترش و سوزاندن نی زار بر تالاب	محیط زیست	استانداری، NGOs
	۷ سال	مطالعه و بررسی نواقص موجود در مطالعه و تلفیق ۳ ساله	مطالعه وضعیت چشمه های تغذیه کننده تالاب	آب منطقه ای	محیط زیست، استانداری
			انجام مطالعات کیفی آب	محیط زیست	استانداری، آبفا شهری و روستایی
			تلفیق مطالعات موجود و بیرون کشیدن مشکلات	محیط زیست	استانداری
			انجام مطالعات و اجرایی نمودن پیشنهادات موجود در مطالعات	محیط زیست	استانداری



جدول (۴). هدف راهبردی گروه بهره برداری خردمندان از تالاب و ظرفیت های آن

هدف راهبردی: بهره برداری خردمندان از تالاب و ظرفیت های آن					
سیاست	دوره	اهداف	اقدامات	نهاد مسوول	نهاد همکار
گردشگری پایدار	کوتاه مدت	تدوین و تصویب برنامه گردشگری پایدار تالاب توسط کلیه ذی نفعان و اجرای ۳۰٪ آن	تشکیل دبیرخانه دائمی و تعیین مدیریت یکپارچه و واحد	محیط زیست	گردشگری، شهرداریها، استانداری، NGOs
	بلند مدت	تدوین و تصویب برنامه گردشگری پایدار تالاب توسط کلیه ذی نفعان و اجرای ۸۰٪ آن	تهیه و نصب سطل زباله و جمع آوری زباله های اطراف تالاب	شهرداری ها، فرمانداری	گردشگری
بهره برداری متناسب با تالاب	کوتاه مدت	تهیه و تصویب برنامه بهره برداری پایدار با در نظر گرفتن کلیه بهره برداریها و اجرای ۳۰٪ آن	تشکیل تعاونی های محلی جهت مشارکت و سرمایه گذاری در راستای جلب مشارکت های مردمی	محیط زیست	استانداری و فرمانداری
	بلند مدت	تهیه برنامه صید ماهی و شیوه اجرای آن با حضور صیادان و ذی نفعان	آموزش و برگزاری کلاسهای مشارکتی به منظور توجیه جوامع محلی در جهت کاهش صید غیر مجاز	محیط زیست و شیلات	استانداری، NGOs
	بلند مدت	قطع برداشت آب از چاه های غیر مجاز	استفاده از قایق های تالابی و قایق های با تکنولوژی بالا جهت کاهش آلودگی	آب منطقه ای	جهاد کشاورزی
جلب گیری از تغییر کاربری های مغایر	کوتاه مدت	سند دار شدن اراضی ملی محدوده پناهگاه حیات وحش	استقرار محیط بانی جهت حفاظت و تصویب قانون	محیط زیست، منابع طبیعی	ثبت اسناد و املاک، دادگستری، آب منطقه ای، استانداری
	بلند مدت	جایگزینی کشاورزی پایدار به جای کشاورزی مرسوم در جهت کاهش مصرف آب در ۳۰٪ اراضی	آموزش و ترویج کشاورزی پایدار	جهاد کشاورزی	محیط زیست، منابع طبیعی، NGOs
احیای کاربری های تخریب یافته	کوتاه مدت	شناسایی تمام کاربری های تخریب شده و ارائه برنامه احیاء	حفاظت و احیای کاربری های تخریب یافته	محیط زیست، منابع طبیعی، استانداری	NGOs
		کاهش ۹۰٪ درصد آتش سوزی ها	آموزش جوامع محلی	محیط زیست، منابع طبیعی، NGOs	استانداری، گردشگری
	بلند مدت	حذف ۱۰۰٪ تهدیدات جاده مرزی برای تالاب	بهبود سازی و ایمن سازی جاده در جهت کاهش آلودگی های احتمالی برای تالاب	راه و شهر سازی، استانداری	محیط زیست
		حل و فصل ۹۰٪ مناقشات اراضی تخریب یافته با هدف احیای دوباره آن متناسب با شرایط زیست محیطی	سند دار کردن اراضی	محیط زیست، منابع طبیعی	ثبت اسناد و املاک، فرمانداری، نیروی انتظامی، دادگستری



جدول (۵). هدف راهبردی گروه حفاظت و غنای تنوع زیستی

هدف راهبردی: حفاظت و غنای تنوع زیستی					
سیاست	دوره	اهداف	اقدامات	نهاد مسوول	نهاد همکار
رفع تهدیدات از تنوع زیستی	۶ سال	خارج شدن گونه مار ماهی از خطر انقراض	ایجاد فیش وی (Fish Way) در دایک خاکی	محیط زیست	آب منطقه ای
			کاهش بار رسوبی به تالاب	آب منطقه ای، منابع طبیعی	محیط زیست
حفاظت از پایداری گونه های زیستی	۷ سال	خارج شدن از انقراض گونه های: مار ماهی خار، سیاه ماهی خالدار، سگ آبی، اردک بلوطی	حذف گونه های غیر بومی	شیلات، محیط زیست	استانداری
			منع استفاده از کود و سموم شیمیایی توسط کشاورزان	جهاد کشاورزی	محیط زیست
حفاظت از پایداری گونه های زیستی	۳ سال	احیای گونه های گیاهی شاخص تالاب	ممانعت از برداشت نیلوفر آبی به منظور حفاظت از گونه پرستوی دریایی	محیط زیست	NGOs
			آبخیزداری در حوزه تالاب به منظور کاهش فرسایش خاک و رسوب گذاری	محیط زیست، منابع طبیعی، استانداری	آب منطقه ای
			حذف کامل فاضلاب شهری به ویژه در منطقه استادیوم و سردوشی ها	شرکت آبفا شهری و روستایی، استانداری	محیط زیست، NGOs
			اطفاء حریق جنگل ها و نزارها	محیط زیست، نیروی انتظامی	استانداری، منابع طبیعی، NGOs
			تعیین حریم تالاب	آب منطقه ای، محیط زیست	استانداری
	۷ سال	احیای گونه های گیاهی: سیمیا چیا ولگارس، اپی پارس پالتوتی	تعیین تکلیف اراضی اطراف تالاب زریبار/زریوار	محیط زیست، ثبت اسناد و املاک، دادگستری، فرمانداری، آب منطقه ای	نیروی انتظامی



جدول (۶). اهداف راهبردی انجام مطالعات پایه، تخصیص بودجه و مدیریت یکپارچه

هدف راهبردی: انجام مطالعات پایه، تخصیص بودجه و مدیریت یکپارچه						
سیاست	دوره	اهداف	اقدامات	نهاد مسول	نهاد همکار	
تعیین حریم های تالاب	۳ سال	تعیین حریم کیفی و کمی	توجیه نمودن مدیران و برنامه ریزان استانی و تخصیص بودجه ویژه برای تالاب به طور مداوم	محیط زیست	استانداری	
	۷ سال	تعیین حریم اکولوژیکی		محیط زیست	استانداری	
اجرای مدیریت یکپارچه	۳ سال	عدم ورود رسوب به تالاب	جلوگیری از تخریب جنگل های اطراف و انجام عملیات آبخیزداری	منابع طبیعی	محیط زیست	
		کاهش بار آلایندهی تالاب	انجام مطالعات مورد نیاز و ارائه راه حل	استانداری، محیط زیست	استانداری، منابع طبیعی	
			تکمیل شبکه آب و فاضلاب روستایی و شهری و حومه	آبفا شهری و روستایی	استانداری	
	۳ سال	کاهش بار آلایندهی تالاب	ساماندهی طرح های گردشگری و ایجاد تفریحات و همایش های زیست محیطی	میراث فرهنگی و گردشگری، محیط زیست	استانداری	
			کاهش استفاده از کود و سموم شیمیایی کشاورزی تا سطح ۵۰ درصد شرایط فعلی	جهاد کشاورزی	استانداری، محیط زیست	
		عدم گسترش نزار تالاب	آموزش همگانی مردم محلی و گردشگران	NGOs، آموزش و پرورش، دانشگاهها	محیط زیست	محیط زیست
			انجام مطالعات پایه و ارائه راه حل عدم گسترش نزار	محیط زیست، استانداری	NGOs	
	۷ سال	مدیریت کاربری ها	نقشه برداری زمین های اطراف تالاب و شناسنامه دار کردن آنها	اداره ثبت و اسناد و املاک، محیط زیست	دادگستری، نیروی انتظامی، استانداری	
		عدم گسترش نزار تالاب	به کارگیری راه حل های ارائه شده در مطالعات انجام شده کوتاه مدت	محیط زیست	استانداری	
			احیاء تنوع زیستی تالاب	انجام مطالعات و ارائه راه کار حاصل از مطالعه	محیط زیست	استانداری
۹۰ درصد با داشتن آب زلال		حذف بار آلایندهی تالاب تا سطح ۹۰ درصد با داشتن آب زلال	به کار گیری راه حل ارائه شده در مطالعات انجام شده در کوتاه مدت	محیط زیست	استانداری، منابع طبیعی، آب منطقه ای	
			عدم استفاده از کود و سموم شیمیایی در زمین ها و باغات اطراف تالاب	جهاد کشاورزی	محیط زیست، NGOs	
		۳ سال	احیاء و حفاظت تالاب و اجرای برنامه مدیریت	تصویب ردیف بودجهای ویژه نجات بخشی تالاب زریبار در سطح استان	استانداری	محیط زیست، منابع طبیعی، آب منطقه ای، جهاد کشاورزی، فرمانداری،
حفاظت مداوم و پیوسته تالاب و اجرای برنامه مدیریت				استانداری، سازمان محیط زیست	محیط زیست، منابع طبیعی، آب منطقه ای، جهاد کشاورزی، فرمانداری، اداره کل محیط زیست استان	



جدول (۷). اهداف راهبردی افزایش سطح آگاهی و مشارکت

هدف راهبردی: افزایش سطح آگاهی و مشارکت					
سیاست	دوره	اهداف	اقدامات	نهاد مسوول	نهاد همکار
مشارکت ذی نفعان و ذی مدخلان در اجرای برنامه مدیریت	۳ سال	ایجاد تعامل ذی نفعان و ذی مدخلان (سازمان‌ها، انجمن‌ها، مردم محلی، دانشگاهها و ...)	قانونی نمودن و تصویب مصوبه‌ای که همه ذی نفعان و ذی مدخلان تالاب	استاننداری	همه ذی نفعان و ذی مدخلان تالاب
	مادام العمر	ایجاد تعامل ذی نفعان و ذی مدخلان (سازمان‌ها، انجمن‌ها، مردم محلی، دانشگاهها و ...)	اجرای مصوبه قانونی مربوطه	همه ذی نفعان و ذی مدخلان تالاب	
آموزش کافی زیست محیطی	۲ - ۷ سال	عدم ورود رسوب به تالاب	آموزش مردم محلی در چرای دام‌ها	منابع طبیعی NGOs	
		عدم آتش سوزی نیزارها	آموزش محلی در محوطه گردشگری تالاب به مردم و گردشگران	استاننداری، محیط طبیعی، نیروی انتظامی و نظامی	
		بالا بودن اهمیت تنوع زیستی تالاب و حاشیه	ایجاد موزه حیات وحش در حاشیه تالاب؟	استاننداری	
		کاهش بار آلودگی تالاب	آموزش صیادان	NGOs	
			آموزش مردم محلی در ارتباط با بیماری‌های ناشی از آلودگی	محیط زیست	
		عدم گسترش نیزار تالاب	ایجاد تفریحات متناسب با محیط زیست و شیوه حفاظتی آن گردشگری	استاننداری	
			تشویق کشاورزان و باغداران در استفاده از کود کمپوست و بیولوژیک	جهاد کشاورزی	
			آموزش همگانی مردم محلی و گردشگران	NGOs، آموزش و پرورش، دانشگاهها، گردشگری	
			آگاه نمودن مردم محلی در ارتباط با عواقب ناشی از عدم وجود تالاب	محیط زیست، NGOs	
		تعیین الگوی کشت	تشویق کشاورزان و باغداران به کشت محصولات با نیاز آبی کم	جهاد کشاورزی	
		عدم گسترش نیزار تالاب	آگاه نمودن مردم محلی از عواقب ناشی از گسترش نیزار و به وجود آمدن تورب زار	محیط زیست	
		اولویت بندی طرح و پروژه	۳ سال	آموزش و فرهنگسازی کامل و جامع مردم بومی تالاب	آموزش صیادان
اجرای طرح های مورد تصویب برنامه مدیریت	استفاده از دانش آموزان در امر همیاری با محیط زیست			کلیه ذی نفعان و ذی مدخلان تالاب	
	آموزش و مشارکت عمومی جوامع محلی استفاده از رسانه های عمومی، پوستر، مستند و				
۷ سال	اجرای طرح های مورد تصویب برنامه مدیریت	جهت دهی فعالیت‌ها، رساله و پایاننامه‌های دانشجویی	کلیه ذی نفعان و ذی مدخلان تالاب		
		نظارت کامل بر پروژه ها تصویبی در برنامه مدیریت از طرف ذی نفعان و ذی مدخلان تعیین شده			





شکل (۱۱). مشارکت کنندگان دومین کارگاه مدیریت زیست بومی تالاب زریبار/زریوار

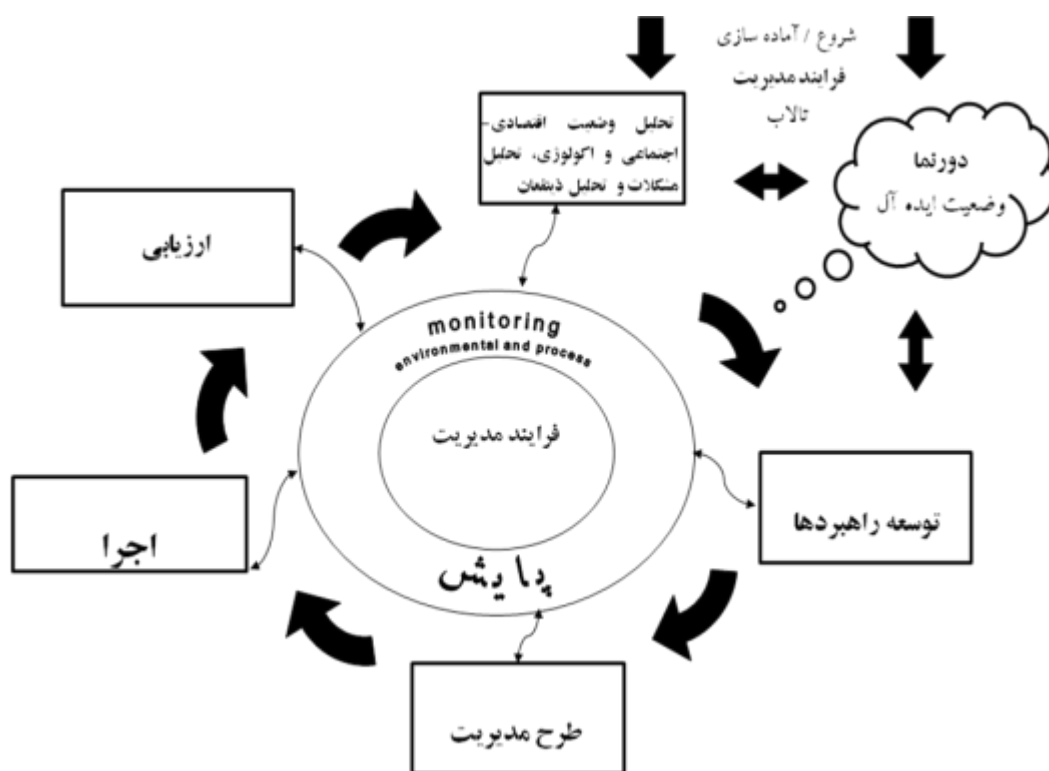
بخش چهارم:

کارگاه سوم

در بعد از ظهر روز ۶ بهمن ماه سال ۱۳۹۳ در محل مهمانسرای جهانگردی تالاب زریوار/زریوار سومین کارگاه مدیریت یکپارچه زیست بومی تالاب زریوار/زریوار با ارائه فرآیند برنامه مدیریت تالاب توسط مهندس محسن سلیمانی (مدیر طرح حفاظت از تالاب‌های ایران) و تقسیم و طبقه‌بندی گروه‌ها حول محور استخراج ساختارهای سازمانی استانی، شهرستانی و مردم بومی محلی کلید خورد و سپس، ضمن بررسی ساختارهای موجود و ارائه ساختار سازمانی جدید حول مدیریت زیست بومی تالاب زریوار به بررسی محور پایش تالاب زریوار در سه موضوع و گروه منابع آب و خاک، تنوع زیستی و محور اقتصادی-اجتماعی پرداخته شد.

۴-۲. فرآیند برنامه مدیریت تالاب

فرآیند برنامه مدیریت تالاب توسط مدیر طرح حفاظت از تالاب‌های ایران (محسن سلیمانی) به شرح شکل شماتیک (۱۲) ارائه گردید و در ادامه مباحث به بحث و درک هر چه بیشتر ساختارهای سازمانی استانی، شهرستانی و جوامع محلی برای پاسخ به سئوالات مربوط برای ذی نفعان و ذی مدخلان تالاب مورد بررسی پرداخت.



شکل (۱۲). فرآیند مدیریت تالاب

۳-۴. ساختارهای سازمانی

در تهیه و تدوین برنامه مدیریت تالاب، ذی‌نفعان و ذی‌مدخلان محلی به سه گروه تقسیم و تفکیک شده تا به سئوالات مربوط به گروه کاری خود پاسخ دهند برای این کار، گروه‌ها مربوطه در سه گروه «الف، ب و ج» که در ذیل به آنها اشاره شده است، قرار گرفته و هر کدام به بحث و ارائه ساختار سازمان خود در استان، شهرستان و اجتماعی محلی (شامل: مردم بومی، معتمدین محلی، شوراها، دهیارها، NGOs و ...) برای پاسخ به سئوالات مطروحه ذیل پرداختند.

الف) گروه کاری استانی به سئوالات زیر پاسخ می‌دهد:

۱. چه ساختار بین بخشی مرتبط با مدیریت تالاب در سطح استان وجود دارد؟ فهرست آنها و کارکردهایشان چیست؟

۲. برای اجرای این برنامه مدیریت به چه ساختار بین بخشی نیازمندیم؟ آیا از ساختارهای موجود می‌توان استفاده کرد و یا به ساختار جدیدی نیاز است؟ (کمیت‌ها یا گروه‌های کاری احتمالی)

۳. شرح وظایف این ساختار برای اجرای برنامه مدیریت چیست؟ چه ارتباطی با ساختار شهرستانی دارد؟

ب) گروه کاری شهرستانی به سئوالات زیر پاسخ می‌دهد:

۴. چه ساختار بین بخشی مرتبط با مدیریت تالاب در سطح شهرستان وجود دارد؟ فهرست آنها و کارکردهایشان چیست؟

۵. برای اجرای این برنامه مدیریت به چه ساختار بین بخشی در سطح شهرستان نیازمندیم؟ آیا از ساختارهای موجود می‌توان استفاده کرد و یا به ساختار جدیدی نیاز است؟ (کمیت‌ها یا گروه‌های کاری احتمالی)

۶. شرح وظایف این ساختار برای اجرای برنامه مدیریت چیست؟ چه ارتباطی با ساختار استانی دارد؟

ج) گروه کاری جوامع محلی به سئوالات زیر پاسخ می‌دهد:

۷. چه ساختارهای اجتماعی محلی مرتبط با تالاب و اطراف آن در سطح جوامع بومی وجود دارد؟ فهرست آنها و کارکردهایشان چیست؟

۸. این ساختارهای اجتماعی چگونه می‌توانند به مدیریت و حفظ تالاب کمک کنند؟

۹. اگر قرار باشد نمایندگانی از جوامع محلی و سازمان‌های مردم‌نهاد در ساختارهای مدیریتی استانی یا شهرستانی حضور داشته باشند چگونه و به چه ترتیبی انتخاب می‌شوند؟

۴-۴. گروه یک: ساختار سازمانی استانی تالاب / زریوار

گروه ساختار سازمانی استان تالاب به تسهیل‌گری کارشناس دفتر زیستگاه‌ها و امور مناطق سازمان حفاظت محیط زیست (ریحانه پرهیزگار) به بررسی موضوع مورد بحث پرداخت. ساختار گروه یک مربوط به ساختار سازمانی استانی بود که توسط افراد دست‌اندر کار استانی ارائه شد و به بحث و بررسی در ارتباط با ساختارهای سازمانی موجود در سطح استان پرداختند افراد مشارکت‌کننده در گروه مورد اشاره جزء افرادی بودند که در سطح استان و در سازمان‌ها و نهادها مشغول به کار بوده و هر گونه ساختار موجود در ارتباط با احیاء، حفاظت و مدیریت تالاب



را مورد تحلیل و بررسی قرار داده و بهترین ساختار را از میان ساختارهای سازمانی موجود استخراج نموده و در صورتی که ساختارهای موجود گویای مدیریت یکپارچه تالاب نیست، افراد گروه می توانند با توجه به سئوالات مطرحه در بخش ساختار سازمانی استانی بهترین ساختار مد نظر را ارائه نمایند. سپس، کار و نتیجه این گروه کاری به طور کامل توسط ابراهیم همت بلند (شکل ۱۳) در مجمع عمومی کارگاه ارائه شد و تمامی ذی نفعان و ذی مدخلان مشارکت کننده در تدوین برنامه مدیریت زیست بومی تالاب بعد از ارائه به بحث و بررسی پرداخته و نتیجه نهائی به شرح جدول (۸) ارائه گردید.

جدول (۸). ساختار سازمانی در سطح استان (وضع موجود)

ساختارهای موجود (تا زمان تدوین گزارش)	
وظایف و تعهدات	ساختار
بررسی طرح‌های پژوهشی مرتبط با تالاب زریوار	شورای پژوهش اداره کل محیط زیست
تهیه سند توسعه استات	کارگروه آمایش محیط زیست و توسعه استان
جلوگیری از تصرفات در اراضی ملی، جلوگیری از ساخت و سازهای غیر مجاز و تغییر کاربری اراضی	شورای حفاظت از اراضی
همانگی بین دستگاه‌های ذیربط مربوط به تالاب، جمع آوری داده و مطالعات، سنتز مطالعات، مستند سازی، Data Base Information تالاب، ناظر مطالعات جمع آوری و استفاده از آبهای سطحی و استفاده حداقلی از آبهای زیر زمینی	دبیرخانه مدیریت زیست بومی تالاب‌های کردستان
بررسی تخصیص منابع آب در سطح استان	کارگروه حفاظت از منابع آب
بررسی افت آب‌های زیرزمینی، بهره‌برداری برای کشاورزی، نحوه بهره‌برداری، تخصیص آب، تهیه سمای آب استان	کمیسیون آب و کشاورزی و منابع طبیعی
مدیریت پسماند و زباله‌های ویژه، کشاورزی، فضولات دامی، زباله های جامد و ... حاشیه تالاب	کارگروه پسماند استان
ارزیابی اثرات زیست محیطی طرحهای پیشنهادی، ارزیابی مطالعات زیست محیطی	کمیته ارزیابی زیست محیطی
تصویب برنامه های مدیریت مناطق	کمیته شورای برنامه ریزی و توسعه استان
مدیریت صید در زیستگاه‌های آبی	کمیته مشترک شیلات و محیط زیست
بررسی طرحهای پیشنهادی در خصوص برنامه‌های گردشگری	کارگروه گردشگری
کارگروه فنی - اجرایی	
کارگروه علمی-پژوهشی	ستاد نجات بخشی تالاب زریوار



جدول (۸). ساختار سازمانی در سطح استان (اعضاء)

ساختار سازمانی استانی مدیریت زیست بومی تالاب زریوار		
استاندار	دبیر: محیط زیست	صنعت، معدن و تجارت
معاونت برنامه ریزی استانداری	معاونت عمرانی استانداری	اداره کار و امور اجتماعی
محیط زیست	جهاد کشاورزی	راه و شهرسازی
منابع طبیعی	آب منطقه‌ای	نیروی انتظامی
دادگستری	شهرداری شهر مریوان	NGOs
آب و فاضلاب شهری	آب و فاضلاب روستایی	
میراث فرهنگی و گردشگری	فرمانداری شهرستان مریوان	***
دانشگاه‌ها و موسسات آموزش عالی استان	شورای اسلامی شهر مریوان	***

جدول (۸). ساختار سازمانی در سطح استان (وظایف)

وظایف ساختار استانی مدیریت زیست بومی تالاب زریوار	
تصویب سازی در خصوص امور پژوهشی	اجرایی کردن نظارت بر اجرا برنامه‌های زیست بومی
پایش و نظارت بر پروژه های عمرانی در دست اجرا،	تامین اعتبار برای کلیه پروژه‌های مطالعاتی و اجرایی مرتبط با تالاب
آگاهی‌رسانی عمومی و ایجاد حساسیت در جوامع محلی به منظور جلب مشارکت،	صدور احکام و تدوین شرح وظایف برای کلیه اعضاء
تعیین برنامه‌های اجرایی شهرستان	تشکیل کمیته‌های تخصصی و نظارت بر اجرا
مدیریت یکپارچه و هماهنگی بین بخشی بین دستگاه‌های اجرایی	***
بازبینی فعالیت‌ها و تمهیدات موجود در تالاب	***





شکل (۱۳). نماینده گروه ساختار سازمانی در سطح استان

جدول (۹). اعضاء گروه ساختار سازمانی در سطح استان

ریحانه پرهیزگار	طیب محمودی	شهاب محمدی	کاوه محمدپور
فریبا رضائی	امید امیری حسنی	رضا الهیاری	حمید حسین پور
علی اکبر عامری فر	ابراهیم همت بلند	امید باتو	محمد حسین براری
ایوب کریمی	علی حوریجانی		

۴-۵. گروه دو: ساختار سازمانی شهرستانی تالاب زریوار/زریوار

گروه ساختار سازمانی در سطح شهرستان برای مدیریت تالاب به تسهیل گری کارشناس دفتر زیستگاهها و امور مناطق سازمان حفاظت محیط زیست (ژاله امینی) به بررسی موضوع مورد بحث پرداخت. ساختار سازمانی در سطح شهرستان توسط گروه «دو» به بحث و بررسی گذاشته شد که در آن گروه تمامی ذی نفعان سازمانی سطح شهرستان و ذی نفعان و ذی مدخلان دولتی در سطح شهرستان را در بر می گرفت. این گروه موظف بود که تمامی ساختارهای موجود سازمانی که تا کنون در سطح شهرستان تشکیل شده را بیرون بکشد و از میان آنها بهترین ساختار سازمانی را معرفی و یا ساختار جدیدی که می تواند به برنامه مدیریت کمک کند را ارائه نماید. ضمن اینکه افراد مشارکت کننده در گروه شیوه ارتباط ساختار سازمانی شهرستان را با ساختار سازمانی استان عنوان و ارائه می کنند. بنابراین افراد گروه دو ساختار سازمانی سطح شهرستان را معرفی نمود و کار این گروه توسط عثمان روشن نماینده گروه دو (شکل ۱۴) ارائه شد. جدول مربوطه ضمن بررسی اعضاء مشارکت کننده در کارگاه به صورت نهائی در جدول (۱۰) ارائه گردید.



شکل (۱۴). نماینده گروه ساختار سازمانی در سطح شهرستان

جدول (۱۰). ساختار سازمانی در سطح شهرستان (وضع موجود)

ساختارهای موجود	
وظایف و تعهدات	ساختار
پیشنهاد و اخذ اعتبارات لازم برنامه اجرایی، آسیب شناسی ناپایداری تالاب، هم افزایی و هماهنگی بین بخشی، نظارت بر روند اجرایی وظایف دستگاه های مختلف، ارزیابی چگونگی اجرای وظایف دستگاه ها، پیگیری قضایی پرونده های حوضه تالاب، ردیف اعتباری برای کارگروه نجات بخشی زریوار	کارگروه نجات بخشی و مدیریت تالاب
جمع آوری زباله ها و دفع پسماند سکونتگاه های اطراف تالاب	کارگروه پسماند و دفن زباله
عدم صدور مجوز برای ساخت و ساز در حاشیه تالاب، پیگیری قضایی و صدور دستور تخریب ساخت و سازهای غیر مجاز همراه با اجرای آن، صدور سند اراضی ملی حاشیه تالاب، جلوگیری از تخریب و تصرف اراضی ملی حاشیه تالاب	شورای حفاظت اراضی ملی و کشاورزی
عدم استفاده از کود و سموم شیمیایی، ساماندهی فاضلاب های انسانی و فضولات حیوانی سکونتگاه های اطراف تالاب	کارگروه سلامت و امنیت غذایی
شناسایی چاه های غیر مجاز و معرفی خاکیان گبه دادگستری، نسب کتورهای هوشمند بر روی چاه های کشاورزی، کنترل بیلان آب حوضه آبریز، تامین پایدار آب مورد نیاز اراضی پائین دست سد ارائه راهکارها و پیشنهادات لازم در خصوص توسعه و عمران قسمت پارک، کارهای اجرایی مورد نیاز در قسمت پارک تالاب از قبیل بوفه ها، شهر بازی و ...	شورای حفاظت از منابع آب شرکت توسعه عمران و گردشگری تالاب

جدول (۱۰). ساختار سازمانی در سطح شهرستان (اعضاء)

اعضاء ساختار کارگروه مدیریت زیست بومی تالاب زریوار		
فرمانداری	دبیر: محیط زیست	آموزش و پرورش
جهاد کشاورزی	شهرداری	معمدین محلی حاشیه تالاب
منابع طبیعی	آب منطقه‌ای	گروه جغرافیا، محیط زیست و کشاورزی پیام‌نور مرکز مریوان، دانشگاه آزاد
آب و فاضلاب روستایی (آبفار)	آب و فاضلاب شهری (آبفای)	شورای شهر «برده‌ره‌شه»
میراث فرهنگی	بخشداری‌ها	امام جمعه
دادستان	اداره اطلاعات	نماینده مرکز بزرگ
شورای شهر	بنیاد حفظ آثار و ابنیه دفاع مقدس	
اداره گاز	نیروی انتظامی	***
ثبت اسناد	اداره برق	***
انجمن سبز چیا	تعاونی صیادان	***

جدول (۱۰). ساختار سازمانی در سطح شهرستان (وظایف)

وظایف ساختار شهرستانی مدیریت زیست بومی تالاب زریوار	
هم افزایی و هماهنگی بین بخشی	اجرای برنامه‌های مدیریت زیست بومی تالاب زریوار
آسیب شناسی ناپایدار تالاب	تهیه گزارش اجرایی ۶ ماهه
پیشنهاد اخذ اعتبارات لازم با برنامه اجرایی	تعیین برنامه زمانبندی اجرایی پروژه‌ها
نظارت بر روند اجرای وظایف دستگاه‌های مسئول	استعلام و اخذ مجوزهای طرح‌ها در حوضه تالاب از کارگروه
پیگیری پرونده‌های حوضه تالاب	***
آگاهی رسانی عمومی	***
ارزیابی اثر بخشی اقدامات انجام شده بر تالاب	***

جدول (۱۱). اعضاء گروه ساختار سازمانی در سطح شهرستان

ژاله امینی	هادی بهرامی	حمید شالپوش	مراد حمیدی
قادر شریفی	جبار پیر خضری	رضا حسینی	بهمن خدایار
محسن شهبازی	حسن قادری	حبیب ا.. دبستانی	سید عزیز هاشمی
دلیر سعیدزاده	فواد سروری‌زاده	سیروان علاقه‌بندی	اسماعیل منوچهری
مصطفی طاهری	هیوا تبت	هادی سعیدی	حاتم خویش
عثمان روشن			



۶-۷. گروه سه: ساختار سازمانی جوامع بومی محلی تالاب زریوار/زریوار

گروه ساختار سازمانی جوامع بومی محلی تالاب به تسهیل گری کارشناس دفتر حفاظت از تالاب‌های ایران (یوسف علی احمدی) به بررسی موضوع مورد بحث پرداخت. ساختار گروه سه مربوط به ساختار سازمانی در سطح جوامع بومی محلی (شامل: مردم بومی محلی، معتمدین محلی، شوراهای دهیارها، NGOs و ...) بود. در گروه مذکور، افراد مشارکت‌کننده در گروه، ضمن پاسخگویی به سئوالات مربوطه بخش خود، می‌بایست هر گونه ساختار موجود در ارتباط با احیاء، حفاظت و مدیریت تالاب و مسائل زیست محیطی تالاب را مورد تحلیل و بررسی قرار داده و بهترین ساختار را از میان ساختارهای سازمانی موجود استخراج و یا ساختار سازمانی جدیدی که باید باشد را ارائه نمودند و به این سؤال پاسخ می‌دادند که آیا ساختارهای محلی وجود دارد یا خیر؟ در صورتی که موجود است باید ارائه شود و یا هر نهادی دیگری که ارتباطی با تالاب و در راستای تالاب به فعالیت پرداخته و یا می‌پردازد و یا خواهد پرداخت، را ارائه نموده و همچنین ساختار سازمانی پیشنهادی را بر اساس چگونگی نقش آنها در عضویت و کمک به حفاظت و مدیریت تالاب ارائه نمایند. در صورتی که قرار باشد که نمایندگان از جوامع بومی محلی و NGOs و ... در میان ساختارهای استانی و شهرستانی وجود داشته باشند، افراد این گروه باید معلوم نمایند که به چه صورت و چگونه باشد. سپس، کار و نتیجه این گروه کاری به طور کامل توسط آرمان عابدینی (شکل ۱۵) در مجمع عمومی کارگاه ارائه شد و تمامی ذی‌نفعان و ذی‌مدخلان مشارکت‌کننده در تدوین برنامه مدیریت زیست بومی تالاب بعد از ارائه به بحث و بررسی پرداخته و نتیجه نهائی به شرح جدول (۱۲) ارائه گردید.

جدول (۱۲). ساختار سازمانی در سطح جوامع بومی محلی (وضع موجود)

ساختارهای موجود

وظایف و تعهدات	ساختار
جمع آوری و سازماندهی زباله های اطراف تالاب؛ ساخت جایگاه دفع فضولات حیوانی، هماهنگی های بین دولت - ملت؛ ارتقاء سطح آگاهی فرهنگی و آموزشی؛ نظارت بر طرح- های هادی و نظرت بر ساخت و سازها	دهیاری‌ها و شوراهای
تشکیل کمیته تخصصی ناژین؛ آموزش زیست محیطی اطراف تالاب، لایه روبی رودخانه دره تفی و ایجاد حوضچه آرامش در مسیر منتهی به تالاب؛ کمک به انجام پایاننامه های ارشد و دکتری در زمینه زیست محیطی	انجمن سبز چیا
بهره برداری ارگانیک ماهی‌ها (کنال، کولی و ..) از تالاب	انجمن ماسداران زریوار
اجرای برنامه آموزشی با موضوع حفاظت و ... تالاب و مسائل زیست محیطی	انجمن تئاتر
پاکسازی محوطه‌های تالاب و مناظر طبیعی استان	انجمن رفتگران طبیعت کردستان
پاکسازی محوطه اطراف تالاب و اطلاع رسانی از ارزشهای تالاب	انجمن دوچرخه سواران ناشتی
آموزش و پژوهش	انجمن زنان زمین
برپایی همایش‌ها با موضوعیت تالاب و اطلاع رسانی عمومی	جمعیت کردستان سبز
هشدار عمومی و ایجاد حساسیت در زمینه حفاظت و ارزش تالاب	امامان جمعه و معتمدین محلی



اجرای برنامه‌های به موقع در زمینه صید و مدیریت صحیح آن	تعاونی صیادان
مدیریت اسکله‌های موجود در تالاب	تعاونی اسکله داران
تهیه فیلم و مستند سازی تهدیدات، ارزش‌ها و ... تالاب و آگاهی رسانی عمومی و رسانه‌ای	مستند سازان و فیلم سازان

جدول (۱۲). ساختار سازمانی در سطح جوامع بومی محلی (اعضاء)

ساختار شبکه زیست محیطی (یاوران مردمی*) مدیریت زیست بومی تالاب زریوار		
انجمن کشاورزان خبره	انجمن سبز چیا	دهیاری‌ها و شوراهای
انجمن نظام صنفی کارهای کشاورزی	انجمن تئاتر	انجمن ماسدداران زریوار ^(۱)
تعاونی تراکتورداران شهرستان	انجمن زنان زمین	انجمن رفتگران طبیعت کردستان
***	امامان جمعه و معتمدین محلی	انجمن دوچرخه سواران ناشستی
***	تعاونی اسکله داران	تعاونی صیادان
***	***	انجمن جمعیت کردستان سبز

*یاوران مردمی زریوار شامل: انجمن‌ها، امامان جمعه و جماعت، معتمدین محلی، شوراهای و دهیاری‌ها روستاهای حاشیه تالاب، تعاونی‌ها و ... تالاب و مرتبط با تالاب
۱. در حال حاضر مشغول فعالیت نمی‌باشد

جدول (۱۲). ساختار سازمانی در سطح جوامع بومی محلی (وظایف)

وظایف ساختار سازمانی جوامع بومی محلی مدیریت زیست بومی تالاب زریوار	
بستر سازی فرهنگی در راستای مدیریت یکپارچه	جمع‌آوری و سازماندهی زباله‌ها، فضولات و
کمک به اجرای اقدامات اولویت دار برنامه مدیریت در زمینه فعالیت‌های آموزشی و اطلاع رسانی	بازوی میدانی پژوهشی، آموزش و پاکسازی محدوده‌ها تالاب
ارزیابی و پایش	بهره‌برداری ارگانیک ماهی‌ها (کنال، کولی و ..) از تالاب
کمک حفاظت از تنوع زیستی تالاب و حوضه آن	اجرای برنامه‌های تئاتر و آموزش عمومی
کمک به بهره برداری پایدار از تالاب	پاکسازی و آموزش و پژوهش
شناسایی کشاورزان و صدور پروانه بهره برداری، پایش نوع محصول و متراژ زمین، نوع ساخت و ساز	برپائی همایش‌های آموزشی و اطلاع رسانی
خاک‌ورزی حفاظتی در زمینه کشاورزی	اطلاع رسانی در زمینه حساسیت و ارزش تالاب
مدیریت صید و اسکله‌های تالاب ***	هماهنگی بین دولت - ملت و افزایش سطح آگاهی عمومی در زمینه مدیریت؛ نظارت بر طرح‌های هادی و نظارت بر ساخت و سازها





شکل (۱۵). نماینده گروه ساختار سازمانی در سطح جوامع بومی محلی
جدول (۱۳). اعضاء گروه ساختار سازمانی در سطح جوامع بومی محلی

یوسف علی احمدی	فاطمه اردلان	مظفر خسبی	ناجی کانی سانانی
عبدالله نادری	سوما امیری	عطا شیرزاد	مسعود مصطفی سلطانی
محمد رستگار کریمی	ریزان خدایار	عبدالله... درخشانی	امید حسین زاده
فاتح ارژنگی	ناشتی علوی	هادی سعیدی	علی تارنگ
محمد ایراندوست	بیان نیک بین	منصور صالحی	عدنان داستوار
لطیف جوانرودی	محمد بی کس	جبار بصاحی	مهدی... مرادی
آرمان عابدینی	لطیف دهوانی	بختیار روشنکار	خبات احمدی

۷-۴. برنامه پایش تالاب

برنامه پایش شامل بخش ها و زیر مجموعه هایی است که جزئیات آن و شیوه انجام و بحث و بررسی و تفهیم آن در گروه ها توسط مدیر طرح حفاظت از تالاب های ایران به شرح ذیل برای حاضرین مشارکت کننده در سومین کارگاه تدوین برنامه مدیریت یکپارچه زیست بومی تالاب زریوار ارائه گردید.

پایش یعنی:

الف) جمع آوری داده ها و اطلاعات در مورد جنبه های مختلف پروژه و ب) بررسی مستمر و نظام مند پیشرفت کار در مقاطع مختلف زمانی

پایش به:

- ✓ شناخت وضعیت مراحل مختلف پروژه
- ✓ شناخت مشکلات و موانع پروژه

- ✓ شناخت میزان پیشرفت فعالیت‌ها
- ✓ شناخت میزان پیشرفت پروژه
- ✓ نیاز به بازنگری اهداف
- ✓ نیاز به بازنگری منابع

کمک می‌کند.

همچنین پایش:

- ✓ از زمان آغاز پروژه شروع شده و نقش آن در طول فرآیند پروژه کم می‌شود
- ✓ سیستم پایش باید در تصمیم‌گیری و اصلاح پروژه کمک کند
- ✓ سیستم پایش باید ساده و مفید باشد و از انجام فعالیت‌های وقت‌گیر بپرهیزد
- ✓ باید مشخص شود که پایش را چه کسی و در چه زمانهایی انجام می‌دهد
- ✓ پایش را می‌توان از طریق: بازدید از عرصه اجرای پروژه، مطالعه مدارک موجود، مشاهده فعالیت‌ها و مصاحبه با کارکنان و مردم به انجام رساند

پایش چیست:

- ✓ پایش فرایندی است که توسط آن خصوصیات محیط زیست را زیر نظر داریم
- ✓ داده‌های ضروری را از این نظر که چه سیستم‌هایی تغییر می‌یابد و با چه سرعتی فراهم می‌کند؛
- ✓ حلقه‌های ضروری بازتاب را برای مدیریت فراهم می‌آورد؛
- ✓ بنابراین می‌توانیم آنچه که در حال انجام هستیم را تنظیم کرده و بهترین خروجی را از سیستم بگیریم

چگونه پایش تالاب را انجام دهیم؟

- ✓ اندازه‌گیری سیستماتیک، به طور کمی یا کیفی از یک پدیده یا حضور یک ماده در یک دوره زمانی
- ✓ اندازه‌گیری (برای مثال عمق آب، شمارش پلیکان‌ها، پرستو دریایی، اردک بلوطی یا ...)
- ✓ نمونه‌گیری و تحلیل داده‌ها (برای مثال: کیفیت آب، کمیت آب، رسوبات و ...)
- ✓ استفاده از پرسشنامه‌ها (برای مثال ارزیابی میزان هزینه قابل پرداخت توسط توریست‌ها و ...)

چه زمانی پایش صورت می‌گیرد:

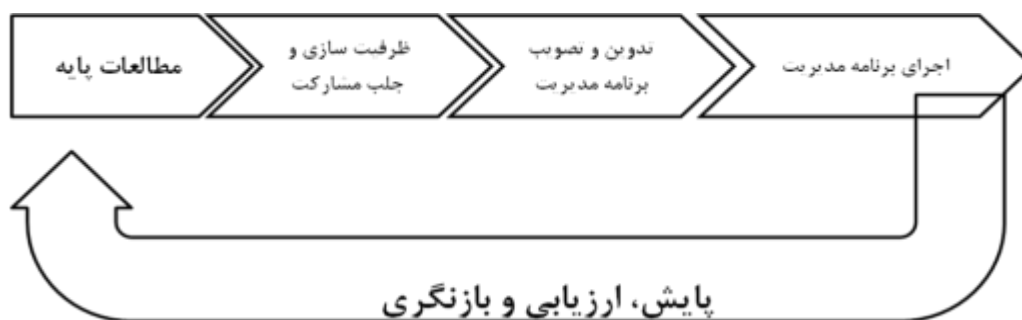
- ✓ زمانی که تغییرات تازه رخ داده‌اند: مثال پس از رویش (کاشت) مجدد نیزارها
- ✓ هنگامی که تغییرات مورد انتظار هستند: مثال ۱. بعد اینکه راه دسترسی جدید باز می‌شود (جاده کنار گذر تالاب زریوار و مثال ۲. رویدادهای فصلی: پرندگان مهاجر
- ✓ کشف تغییرات نامحسوس به طور مرتب: مثال کاهش تدریجی گیاهان غرقابی، نیلوفر آبی و ..



چگونه پایش را انجام می دهیم:

- ✓ تعیین وجوهی که بیشترین/بهترین اطلاعات را به ما می دهند: مثال ۱. گونه‌های کلیدی در مناطق حفاظت شده و مثال ۲. کیفیت آب: اکسیژن و غیره ...
- ✓ تعیین اینکه چه چیزی مهم و اهم (نسبتاً) برای پایش آسان است: اعتبار یا اطمینان از مشاهدات، مشاهداتی که بتوان تکرار نمود، هزینه، روش کار و ظرفیت موسسه

فرآیند طی شده و گامهای اصلی



شکل (۱۶). فرآیند طی شده و گامهای اصلی پایش

طراحی برنامه پایش: تبیین ضرورت‌ها، کاربرد، مسئولیت‌ها و نیازهای مدیریتی به برنامه پایش برای کلیه دست اندرکاران در مدیریت تالاب،

تدوین برنامه پایش:

- ✓ تعیین محورهای اصلی اطلاعات با توجه به اهداف راهبردی (اجرایی) برنامه مدیریت: ۱- آب، ۲- تنوع زیستی و ۳- اقتصادی-اجتماعی،
- ✓ تعیین شاخص‌های فرعی ذیل هر یک از محورهای اطلاعاتی با توجه به موضوعات اصلی (اولویت‌های) مندرج در برنامه های مدیریتی،
- ✓ تدوین پروتکل‌های پایش با مشارکت کلیه ذی‌نفعان و ذی‌مدخلان ضمن تقسیم کار در قالب کارگاه مشورتی یا کارگروه‌های تخصصی سه گانه،
- ✓ توافق در خصوص الزامات اجرایی برنامه پایش،
- ✓ تخلیص و جمع بندی نتایج بدست آمده بمنظور ارائه آن در محتوی اصلی برنامه مدیریت تالاب،

اجزای پروتکل پایش:

- ✓ اهداف پایش شاخص مورد نظر،
- ✓ شیوه پایش شامل: ۱- مواردی که می‌بایست اندازه‌گیری شوند، ۲- روش های اندازه‌گیری، ۳- محل اندازه‌گیری، ۴- نقشه یا کروکی، ۵- زمان اندازه‌گیری، ۶- مسئول پایش، ۷- تجهیزات اساسی مورد نیاز.

- ✓ اقدامات بعدی شامل: ۱- مسئول گزارش دهی، ۲- تناوب گزارشات، ۳- مخاطبین گزارش و ۴- محل ذخیره اطلاعات (دبیرخانه مدیریت زیست بومی تالاب‌های کردستان).
- ✓ دوره های آموزشی مورد نیاز: تعیین ظرفیت مورد نیاز به همراه نیاز و سطوح آموزشی،
- ✓ محدودیت‌ها: شامل محدودیت‌های اجرایی و راهکارهای کاهش آن،
- ✓ بودجه و منابع مالی: شامل بودجه پایش و تعیین مکانیسم های تامین آن،

الزامات اجرایی:

- ✓ کار گروهی: پایش مستلزم یک تلاش گروهی است و در این فرایند همکاری نزدیک سایر سازمان‌های کلیدی در اجرای موفق برنامه پایش بسیار ضروری است.
- ✓ گردآوری داده‌ها: تمامی سازمان‌های ذیربط و ذی‌نفع و ذی‌مدخل باید اطلاعات و داده‌های موجود را در اختیار سایر سازمان‌های ذی‌نفع کلیدی و بانک اطلاعات تالاب قرار دهند.
- ✓ بودجه: ۱- برنامه‌های جاری و سالانه بخش‌های مختلف، ۲- تامین منابع تکمیلی از این محل اجرای بودجه‌های ملی و استانی، ۳- جلب پشتوانه‌های لازم از طریق کمیته‌های مدیریتی تالاب،
- ✓ روش شناسی: ضروری است که روش کار با جزئیات کامل (پروتکل‌ها) تهیه و در جهت استاندارد سازی و انتشار آنها اقدام گردد.
- ✓ گزارش دهی: ادارات کل محیط زیست بعنوان دبیرخانه اجرایی برنامه مدیریت زیست بومی تالاب می-بایست سالانه گزارش جامع پایش تالاب را تهیه و منتشر نماید.
- ✓ ظرفیت‌سازی: می‌بایست برنامه‌های آموزشی برای اجرای برنامه پایش (بخصوص در زمینه تفسیر داده‌ها و تلفیق آنها در غالب یک گزارش تحلیلی) برنامه‌ریزی شوند.

اجرای برنامه پایش:

- ✓ ارائه برنامه پایش در قالب ضوابط برنامه مدیریت و ایجاد پشتوانه‌های لازم و ضمانت اجرایی برای آن،
 - ✓ انتشار و توزیع برنامه پایش برای کلیه دست اندرکاران و دستگاه‌های ذیربط،
 - ✓ تدوین، نهایی‌سازی و ارائه گزارش پایش تالاب به کمیته‌های مدیریتی و کلیه دست‌اندرکاران (بصورت سالانه و توسط دبیرخانه اجرایی)،
 - ✓ ذخیره سازی اطلاعات در بانک اطلاعات تالاب‌های کشور
- چالش‌های موجود در فرایند اجرای برنامه پایش:**
- ✓ طراحی برنامه پایش تا جای ممکن اجرایی و متناسب با ظرفیت‌های موجود دیده شود بطوری که بتوان برنامه پایش را بر اساس پروتکل‌های تنظیمی اجرایی نمود.
 - ✓ همکاری بین بخشی در حد مطلوب نبوده و بدین خاطر زمان زیادی صرف هماهنگی، جلب همکاری و ارائه اطلاعات گردید و بالطبع ارائه گزارش پایش سالانه با تاخیر قابل توجهی روبرو گردید.



- ✓ تامین منابع مالی مورد نیاز در برنامه کاری دستگاه‌های ذیربط قرار نداشت و از سوی دیگر همچنان با رویکردهای بخشی مواجه شده و در مجموع اجرای برنامه پایش را دچار خلل نمود.
- ✓ ظرفیت لازم و توانمندی مورد انتظار نزد بدنه کارشناسی بمنظور تلفیق، تحلیل و تفسیر داده‌های بدست آمده در حد مطلوب وجود نداشت و نیاز به آموزش و ظرفیت سازی وجود دارد.

عوامل موثر در موفقیت برنامه پایش:

- ✓ حتی المقدور پیش از تدوین برنامه مدیریت اکوسیستمی، اطلاعات پایه جمع‌آوری و همزمان با تدوین برنامه مدیریت نسبت به تهیه برنامه پایش اقدام شود.
- ✓ همکاری نزدیک و تشریک مساعی بین مدیران تصمیم گیر، متخصصین و سایر ذی‌نفعان و ذی‌مدخلان نظیر جامعه محلی وجود داشته باشد.
- ✓ مکانیسم‌های تامین بودجه مورد نیاز در برنامه کاری سالانه بخش‌های مختلف و کمیته‌های مدیریتی قرار گیرد.
- ✓ ارائه گزارشات سالانه منظم و به هنگام صورت پذیرد، بطوری که کارآمدی خود را در تصمیم‌گیری‌های مدیریتی از دست ندهد.
- ✓ اندازه‌گیری و جمع‌آوری اطلاعات مطابق با استانداردهای تعریف شده در پروتکل‌های پایش انجام گیرد.
- ✓ جلب حمایت از سوی نهادهایی که مسئولیت هماهنگی و همکاری بین بخشی را بر عهده دارند کمک شایان توجهی به اجرایی شدن برنامه پایش خواهد نمود.
- ✓ طراحی بانک اطلاعاتی بمنظور ارائه سریع اطلاعات و تصمیم‌گیری‌های بهنگام

۴-۸. پایش منابع آب و خاک تالاب زریوار/زریوار

گروه منابع آب و خاک تالاب و حوضه آن به تسهیل‌گری کارشناس دفتر حفاظت از تالاب‌های ایران (یوسف علی احمدی) به بررسی و تعیین اقدامات پایشی موضوع مورد بحث پرداخت و نتایج حاصل از پایش گروه توسط کاوه محمدپور (شکل ۱۷) نماینده گروه ارائه شد. ضمن بررسی افراد مشارکت‌کننده در مجمع عمومی کارگاه و بر مبنای اصلاحات ارائه شده توسط ذی‌نفعان و ذی‌مدخلان حاضر در کارگاه، نتایج حاصله به شرح جدول (۱۴) ارائه گردید.



جدول (۱۴). پایش منابع آب و خاک

ذخیره داده	اقدامات پایشی	نهاد مسئول (م) و همکار (ه)	زمان گزارش	زمان نمونه برداری	نقاط نمونه برداری	پارامترها	مولفه پایش	
دبیرخانه تالاب ^۱	مانیتورینگ	م: محیط زیست ه: آب منطقه‌ای، NGOs	۶ ماهه	آنلاین - ماهانه - فصلی	ورودی قرلچه به تالاب؛ ورودی آبراهه دره تفی به تالاب؛ جلو دایک خاکی؛ وسط کاسه تالاب؛ ایستگاه‌های موجود اداره محیط زیست	DO؛ کدورت؛ رنگ؛ EC؛ PH و دما	کیفیت آب کاسه تالاب	کیفیت آب تالاب
دبیرخانه تالاب	مانیتورینگ	م: محیط زیست ه: آب منطقه‌ای، NGOs	فصلی	ماهانه در فصل جریان	مصب دولاش، دره تفی و دره وه ران/قرلچه	مواد مغذی؛ فلزات سنگین؛ BOD؛ COD؛ سموم و کودها شیمیایی	آبراهه‌های فصلی (دره تفی، دولاش، کانی سانان و پیرصفا و)	
دبیرخانه تالاب	مانیتورینگ	م: آب منطقه‌ای ه: NGOs	۶ ماهه	فصلی	کلیه چاه‌های پیژومتری اطراف تالاب (چشمه پیرصفا، دره تفی، کانی سانان، اسماعیل کهر)	DO، PH و EC؛ سختی، فلزات سنگین و نترات؛ بقای سموم و کودها	چشمه‌ها و چاه‌ها	
دبیرخانه تالاب	مانیتورینگ	م: آب منطقه‌ای ه: NGOs	۶ ماهه	در مواقع سیلابی؛ ماهانه در زمان جریان	بستر رودخانه‌ها در محل ورودی تالاب	بار بستر، بار معلق و کدورت	رسوبات	رسوبات
دبیرخانه تالاب	قرائت توسط دیتا لاگر	م: آب منطقه‌ای	۶ ماهه	روزانه	سایت تالاب	تغییرات تراز سطح آب	آب کاسه	کیفیت آب تالاب
دبیرخانه تالاب	هیدرومتری دبی سنج لحظه‌ای	م: آب منطقه‌ای	۶ ماهه	روزانه (موقع جریان)	مصب‌های ورودی به تالاب (قرلچه، دره تفی، دولاش و پیرصفا)	دبی	آب‌های سطحی	
دبیرخانه تالاب	قرائت سطح ایستابی	م: آب منطقه‌ای	۶ ماهه	ماهانه	چاه‌های پیژومتری	سطح ایستابی	چاه‌ها	
دبیرخانه تالاب	ثبت عناصر اقلیمی	م: هواشناسی و آب منطقه‌ای	۶ ماهه	روزانه	ایستگاه‌های هواشناسی	عناصر اقلیمی	نزولات جوی	

^۱ دبیرخانه مدیریت زیست بومی تالاب‌های کردستان، واقع در اداره کل حفاظت محیط زیست کردستان





شکل (۱۷). نماینده گروه پایش منابع آب و خاک

جدول (۱۵). اعضاء گروه پایش منابع آب و خاک

یوسف علی احمدی	طیب محمودی	کاوه محمدپور	مراد حمیدی	سید عزیز هاشمی
رضا حسینی	جبار پیر خضری	حمید شالپوش	بهمن خداپار	امجد دلدار
بیان نیک بین	ابراهیم همت بلند	اسماعیل منوچهری	مهدی بالیده	ایوب کریمی
مظفر خسپی	عبدا... درخشانی	فرهاد خسروی		

۹-۴. پایش تنوع زیستی تالاب زریوار/زریوار

گروه تنوع زیستی به تسهیل گری کارشناس دفتر زیستگاه‌ها و امور مناطق (ریحانه پرهیزگار) به بررسی پایش تنوع زیستی در تالاب و حوضه آن پرداخت و نتایج حاصله توسط امید باتو (شکل ۱۸) نماینده گروه ارائه شد. نتایج گروه پایش تنوع زیستی تالاب و حوضه آن پس از ارائه و اظهار نظرات ذی‌نفعان و ذی‌مدخلان تالاب به شرح جدول (۱۶) ارائه گردید.



شکل (۱۸). نماینده گروه پایش تنوع زیستی

جدول (۱۶). پایش تنوع زیستی

مولفه پایش	پارامترها	نقاط نمونه برداری	زمان نمونه برداری	نهاد مسئول	نهاد همکار	زمان گزارش	ذخیره داده
اردک بلوطی	جمعیت کل زادآورها- زمستان گذراناها	محدوده تالاب	فصلی	محیط زیست	جوامع محلی و NGOs	سالانه	دبیرخانه تالاب ^۱
مارماهی	جمعیت	کاسه آبی	فصلی	محیط زیست	تعاونی صیادان و NGOs	سالانه	دبیرخانه تالاب
نیزار	سطح، ارتفاع، تراکم	مرز تالاب خط تراز ۱۲۹۲/۵	سالانه	محیط زیست	مراکز پژوهشی و NGOs	سالانه	دبیرخانه تالاب
جنگل	سطح و تراکم (زمینی یا تاج پوشش)	حوضه تالاب	سالانه	منابع طبیعی، محیط زیست	مراکز پژوهشی، جهاد کشاورزی و NGOs	سالانه	دبیرخانه تالاب
ماکروزوئوتوز	تنوع و تراکم	۵ ایستگاه منتخب	فصلی (۳ ماهه)	شیلات، محیط زیست	دانشگاهها و NGOs	۶ ماهه	دبیرخانه تالاب
نیلوفر آبی	سطح پوشش (پراکنش مکانی)	حاشیه های کم عمق	بهار	محیط زیست و مرکز تحقیقات کشاورزی	دانشگاهها و NGOs	۲ ساله	دبیرخانه تالاب
پرستو دریایی	جمعیت کل و تعداد آشپانه	رویشگاه های نیلوفر آبی	بهار	محیط زیست	NGOs	سالانه	دبیرخانه تالاب
ماهی های بومی؟	جمعیت	تالاب	فصلی	محیط زیست	NGOs	سالانه	دبیرخانه تالاب
پستانداران (گونه شاخص)	جمعیت سنگ،	تالاب	فصلی	محیط زیست	NGOs	سالانه	دبیرخانه تالاب

^۱ دبیرخانه مدیریت زیست بومی تالاب های کردستان، واقع در اداره کل حفاظت محیط زیست کردستان

جدول (۱۷). اعضای گروه پایش تنوع زیستی

ریحانه پرهیزگار	علی اکبر عامری فر	محمد بی کس	عدنان داستوار
امیر حسین زاده	جبار بصاحی	احمد راستی	سید عابد کهنه پوشی
آرمان عابدینی	حمید حسین پور	گوران قربانی	ناجی کانی سانانی
مهدی ... مرادی	محمد رضا باغبانی	فاطمه اردلان	امید باتو
بختیار روشنکار	محمد حسین براری	حسن قادری	جهان عصمتی
احمد خورتن	حبیب ... دبستانی	کاوه کردستانی	فراست رحمتی حسینی
لطیف جوانرودی	فاتح ارزنگی	کمال تاب	سمکو عظیمی
خبات احمدی			

۴-۱۰. پایش اقتصادی - اجتماعی تالاب زریوار/زریوار

گروه اقتصادی - اجتماعی به تسهیل‌گری کارشناس دفتر زیستگاه‌ها و امور مناطق سازمان حفاظت محیط زیست (ژاله امینی) به تعیین مولفه‌های پایش موضوع گروه مورد ناظر پرداخت و نتایج حاصل از پایش گروه سوم توسط هادی سعیدی (شکل ۱۹) نماینده گروه ارائه و ضمن بررسی و تبادل نظر افراد مشارکت‌کننده در کارگاه، نتایج نهایی گروه به شرح جدول (۱۸) ارائه شد.



شکل (۱۹). نماینده گروه پایش اقتصادی - اجتماعی

جدول (۱۸). پایش اقتصادی - اجتماعی

مؤلفه پایش	پارامترها	نقاط نمونه - برداری	زمان نمونه - برداری	زمان گزارش	نهاد مسئول (م) و همکار (ه)	اقدامات پایشی	ذخیره داده
گردشگری	تعداد گردشگر	***	سالانه	سالانه	م: محیط زیست و گردشگری ه: فرمانداری، هلال احمر	استعلام از مراکز ذیربط	دبیرخانه تالاب ^۱
	تناسب زیر ساختهای موجود با تعداد گردشگر	***	سالانه	سالانه			
	تعداد مشاغل ایجاد شده برای جوامع محلی	***	سالانه	سالانه			
کاربری اراضی	سطح اراضی آزاد شده	***	سالانه	سالانه	م: منابع طبیعی، جهاد کشاورزی، محیط زیست، دادگستری، فرمانداری، آب منطقه ای ه: NGOs، شهر سازی، نیروی انتظامی	تهیه نقشه مناطق آزاد شده	دبیرخانه تالاب
	طرح هادی متناسب با شرایط منطقه	***	دو ساله	دو ساله	م: بنیاد مسکن ه: NGOs، دهیاری و شوراهای	تعداد طرح هادی متناسب با شرایط حوضه	دبیرخانه تالاب
	سطح مناطق احیا شده	***	سالانه	سالانه	م: منابع طبیعی ه: NGOs، محیط زیست	میزان سطح و کاشت گونه های متناسب	دبیرخانه تالاب
کشاورزی پایدار	سطح زیر کشت	***	سالانه	سالانه	م: جهاد کشاورزی، تعاونی روستایی ه: NGOs، آب منطقه ای	اهدازه گیری میزان نهاده - های پایدار (کودهای ارگانیک، کود سازگار و ..)	دبیرخانه تالاب
	میزان اطلاع رسانی	***	سالانه	سالانه	م: محیط زیست، صدا و سیما، NGOs ه: آموزش و پرورش، شهرداری، دهیاری، شورای شهر و روستا	تبلیغات (تعداد فیلم، پوستر، برگزاری مراسم سنتی و آئینی، نشریه و ...)	دبیرخانه تالاب
آموزش و اطلاع رسانی	میزان آگاهی و مشارکت جامعه	***	دو ساله	دو ساله	م: محیط زیست، NGOs، صدا و سیما ه: آموزش و پرورش، شهرداری، دهیاری، شورای شهر و روستا	تهیه و توزیع پرسشنامه	دبیرخانه تالاب
	سنجش وضعیت بهداشتی منطقه	***	۶ ماهه	سالانه	م: شبکه بهداشت، شهرداری، بخشداری، آب و فاضلاب روستایی و شهری	حجم زباله ها، فاضلاب و فضولات دامی	دبیرخانه تالاب
	بهره برداران آموزش دیده تالاب	***	سالانه	سالانه	م: محیط زیست، منابع طبیعی، جهاد کشاورزی، آب منطقه ای ه: NGOs	تعداد کارگاههای برگزار شده و تعداد شرکت کنندگان	دبیرخانه تالاب
	معیشت پایدار	**	دو ساله	دو ساله	م: محیط زیست، جهاد کشاورزی، آب منطقه ای ه: NGOs، شهرداری	تعداد شغل های سازگار با محیط زیست و میزان درآمد شاغلین	دبیرخانه تالاب

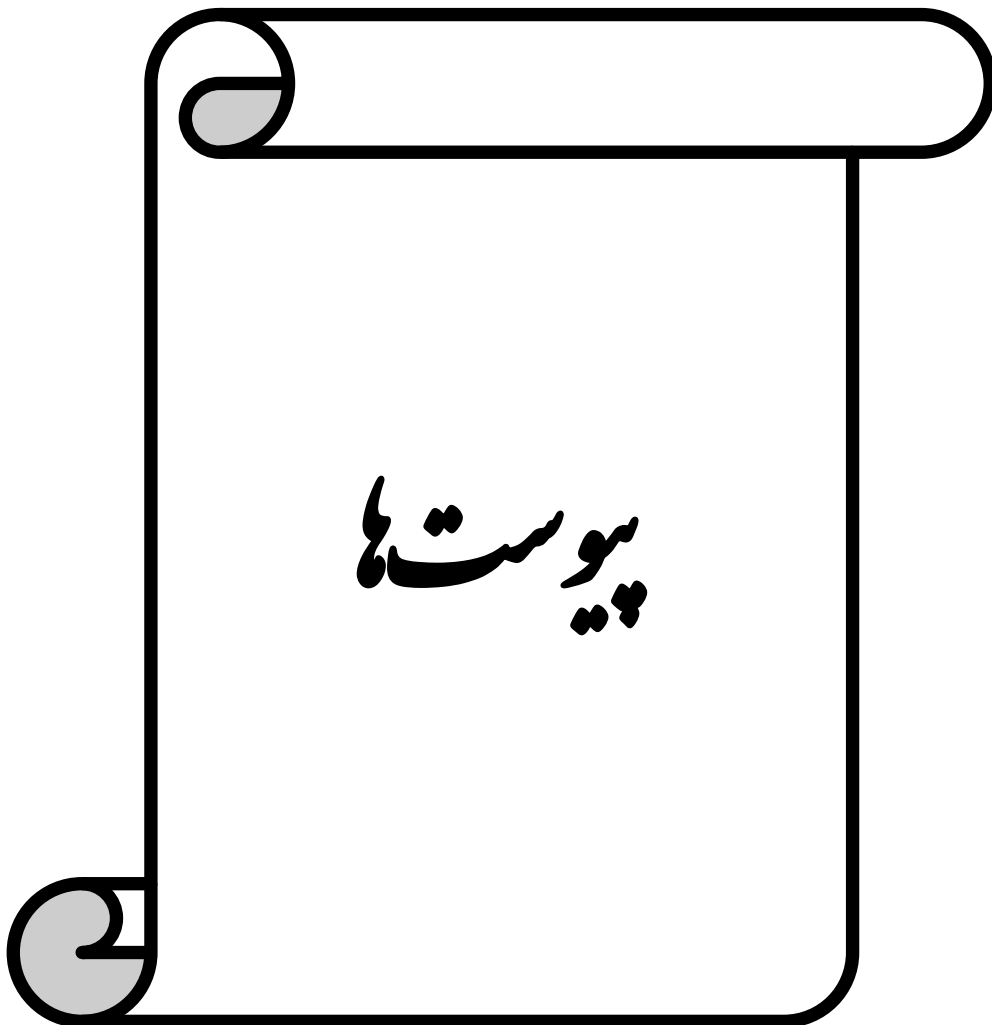
^۱ دبیرخانه مدیریت زیست بومی تالابهای کردستان، واقع در اداره کل حفاظت محیط زیست کردستان



جدول (۱۹). اعضاء گروه پایش اقتصادی - اجتماعی

عدنان داستوار	عبدا... نادری	فواد سروری زاده	ژاله امینی
علی تارنگ	انور روشن	آرمان رشیدی	فاطمه اردلان
احمد قادری	فرخ لقا معتمدوزیری	منصور صالحی	فاطمه زارع
امید رشیدی	هادی نیکخواه	قادر شریفی	سوما امیری
هادی سعیدی	سیوان نیکخواه	لطیف دهوانی	ناشتی علوی
دلیر نیکخواه	رضا الهیاری	عطا شیرزاد	خالد قادری
			دلیر سعید زاده





الف) برنامه زمانبندی سومین کارگاه تدوین برنامه مدیریت یکپارچه تالاب زربار/زریوار

پیوست (۱). برنامه زمانبندی سومین کارگاه مدیریت اکوسیستمی (۶ بهمن ۹۳)

روز اول	زمان
پذیرش	8:00 – 8:30
شروع جلسه (تلاوت قران و سرود ملی)	9:00 - 9:10
سخنرانی و خوشامدگویی مدیر کل حفاظت محیط زیست استان	9:10 – 9:20
سخنرانی استاندار یا نماینده استاندار (فرماندار)	9:20 – 9:35
سخنرانی امام جمعه	9:35 – 9:45
مروری بر استقرار مدیریت زیست بومی و تدوین برنامه مدیریت تالاب زریوار توسط مدیر ملی طرح بین المللی حفاظت از تالاب‌های ایران	9:45 – 10:05
ارائه دبیرخانه در خصوص روند تدوین برنامه مدیریت، گزارش کارگاه‌ها و بازخوردهای دستگاه‌ها و دست اندرکاران نسبت به گزارش	10:05 – 10:35
استراحت و پذیرایی	10:35 – 11:05
مرور و تصویب اجزا اصلی برنامه مدیریت، اهداف راهبردی و اقدامات اولویت‌دار	11:05 – 11:35
تشکیل گروه‌های کاری: بررسی و تدوین ساختار سازمانی بین بخشی برای اجرای برنامه مدیریت	11:35-13:30
ناهار و نماز	13:30 – 14:45
ادامه بررسی توسط گروه‌های کاری و ارائه نتایج	14:45 – 16:00
پذیرایی	16:00 – 16:20
تشکیل گروه‌های کاری: بررسی و تدوین برنامه و پروتکل‌های پایش وضعیت تالاب زریوار و اجرای برنامه مدیریت	16:20 – 17:45

پیوست (۲). برنامه زمانبندی سومین کارگاه مدیریت اکوسیستمی (۷ بهمن ۹۳)

روز دوم	زمان
ادامه بررسی برنامه و پروتکل‌های پایش	8:15 – 10:45
استراحت و پذیرایی	10:45 – 11:15
ارایه گروه‌های کاری و بحث و بررسی نتایج گروه‌های کاری	11:15 – 13:00
ناهار و نماز	13:00 – 14:00
بحث و بررسی در خصوص گام‌های آتی شامل نهایی سازی برنامه مدیریت، تصویب و اجرایی شدن آن	14:00 – 15:30
جمع‌بندی و پذیرایی	15:30 – 16:00



ب) افراد مشارکت کننده در سومین کارگاه مدیریت اکوسیستمی تالاب زریوار/زریوار

پیوست (۳). ذی نفعان و ذی مدخلان تالاب زریوار/زریوار

سازمان/ارگان/انهاد	نام و نام خانوادگی	سمت
دفتر حفاظت از تالابهای ایران	محسن سلیمانی	مدیر طرح
	یوسف علی احمدی	کارشناس طرح
سازمان حفاظت محیط زیست	ژاله امینی	کارشناس زیستگاه‌های تالابی و رودخانه ای
	ریحانه پرهیزگار	کارشناس زیستگاه‌های تالابی و رودخانه ای
اداره کل حفاظت محیط زیست کردستان	عبدالوحید ریاضی‌فر	مدیر کل
	طیب محمودی	معاونت فنی
	علی اکبر عامری فر	رئیس اداره محیط طبیعی
	ابراهیم همت بلند	کارشناس زیستگاه
	امید باتو	کارشناس زیستگاه
	کاوه محمدپور	دبیر دبیرخانه تالاب‌های کردستان
	عبدا... نادری	دبیرخانه تالاب‌های کردستان
	محمد حق مرادی	رئیس اداره روابط عمومی
	شاهو شاه محمدی	کارشناس روابط عمومی
	پیمان دیبائزاد	رئیس اداره آموزش و پژوهش
امیر حشمتی	کارشناس آموزش	
استاندارداری کردستان	فریبا رضائی	مشاور استاندار در حوزه محیط زیست و دبیر ستاد نجات بخشی تالاب زریوار
	امید امیری حسنی	کارشناس بودجه معاونت برنامه ریزی
شرکت های مهندسين مشاور مهساب شرق و طرح نواندیشان	محمد حسین براری	مهساب شرق
	رضا حسینی	مهساب شرق
	فاطمه زارع	طرح نواندیشان
شرکت آب منطقه ای استان	ایوب کریمی	کارشناس سد
	محسن شهبازی	رئیس منابع آب شهرستان
شرکت آب و فاضلاب روستایی	علی حوریجانی	ناظر عالی استان آب و فاضلاب روستایی
	جبار پیر خضری	مدیریت آبفا روستایی شهرستان
شرکت آب و فاضلاب شهری	حمید شال پوش	مدیریت آبفا شهری
	رزگار فتحی	***
میراث فرهنگی و گردشگری	مصطفی طاهری	مدیر شهرستان مریوان
	خالد قادری	کارشناس مسئول خدمات
آموزش و پرورش		



بخشدار مرکزی	دلیر سعیدزاده	بخشداري ها
بخشدار خاو و مير آباد	حاتم خويش	
دادستان شهر مريوان	حاج آقا مهدي آصفي	دادستاني كردستان
مدیر دادسرا	ناظر لطيفي	
امام جمعه شهر مريوان	ماموستا شيرزادي	معمدين محلي
فرماندار مريوان	محمد فلاحي	فرمانداري مريوان
نماینده فرمانداري	عثمان روشن	
معاون اجتماعي نيروي انتظامي مريوان	فواد سروري زاده	نيروي انتظامي
معاونت	محمد هژير يوسفي	دامپزشكي
معاون خدمات شهري شهر مريوان	هيو تبت	شهرداري ها
شهردار برده ره شه	هادي سعیدی	
بخشدار مرکزی	دلیر سعید زاده	راه و شهري سازي
کارشناس شهريستان مريوان	سيروان علاقه بندي	
مدیر شهريستان	اسماعيل منوچهري	منابع طبيعي و آبخيزداري
رئيس شهريستان	بهمن خدايار	هواشناسي
کارشناس	رضا الهياري	صنعت، معدن و تجارت
کارشناس	قادر شريفی	
مدیر جهاد کشاورزي شهريستان	سيد عزيز هاشمي	جهاد کشاورزي
کارشناس ارشد	فرهاد خسروي	
معاون شيلات	حميد حسين پور	شوراي شهر
شورا شهر مريوان	ناسو باباخاني	
شورا شهر مريوان	سيد خالد حسيني	شوراي شهر
شورا شهر مريوان	حمزه حميدي	
خبرنگار	محمد رستگار کریمی	رسانه ها
گزارشگر راديو مريوان	سيروان محمدي	
***	فواد بهرامي	معمدين محلي و امامان جمعه و جماعت
امام جمعه شهر مريوان	ماموستا شيرزادي	
دهياري سيف سفلي	هادي بهرامي	شوراها و دهياري هاي روستاهای حاشيه تالاب
دهيار	فاتح ارزنگي	
دهياري روستای ده ره تفي	محمد ايراندوست	شوراها و دهياري هاي روستاهای حاشيه تالاب
شورا روستای ده ره تفي	محمد بي کس	
شورا شهر برده ره شه	لطيف دهواني	



عطا شیرزاد	شورا شهر برده ره شه
سیوان نیکخواه	شورا شهر برده ره شه
احمد قادری	دهیار
سعدی شاطر جاف	شورا
امجد دلدار	دهیاری روستای کانی سانان
کامبیز ابراهیم زاده	فعال محیط زیست
محمد سفرنگ	فعال محیط زیست
امید دیهیم	فعال محیط زیست
سید ناصح حسینی	فعال محیط زیست
فاطمه اردلان	انجمن زنان زمین
سوما امیری	انجمن زنان زمین
آرمان رشیدی	کانون سلامت ژین
سلمان حمدی	انجمن کاریزه
.....	انجمن کاریزه
آرمان عابدینی	انجمن سبز چیا
ناجی کانی سانانی	انجمن سبز چیا (مدیر)
عبدا... درخشانی	انجمن سبز چیا
بختیار بالنده	انجمن سبز چیا
عبدالجبار بصرامی	انجمن سبز چیا
سمکو عظیمی	انجمن سبز چیا
عدنان داستوار	انجمن سبز چیا
مسعود مصطفی سلطانی	انجمن سبز چیا
مظفر خسپی	انجمن سبز چیا
کاوه کردستانی	انجمن سبز چیا
گوران قربانی	انجمن سبز چیا
عبدا... درخشانی	انجمن سبز چیا
بیان نیک بین	انجمن سبز چیا
ژینو حیدری	انجمن سبز چیا
امید حسین زاده	انجمن سبز چیا
لطیف جوانرودی	انجمن سبز چیا

فعالان حوزه محیط زیست

NGOs



انجمن سبز چیا - طراح	ریزان خدایار	NGOs
انجمن سبز چیا	بختیار روشنکار	
انجمن سبز چیا	خبات احمدی	
انجمن سبز چیا	انور روشن	
انجمن سبز چیا	آرمان غفوری	
انجمن جمعیت کردستان سبز	فرخ لقا معتمدوزیری	
انجمن رفتگران طبیعت	ناشتی علوی	
انجمن رفتگران طبیعت	مهدی ا... مرادی	
تعاونی صیادان	منصور صالحی	تعاونی‌ها
رئیس هیئت مدیره تعاونی صیادان	علی تارنگ	
اسکله قایقرانی	دلیر نیکخواه	
مستند ساز حیات وحش	محمد رضا باغبانی	مستند سازان محیط زیست
مستند ساز حیات وحش	حشمت ا... نارنجی	
رئیس شهرستان مریوان	مراد حمیدی	اداره محیط زیست شهرستان
معاون شهرستان مریوان	صبح پناهی	
رئیس شهرستان سروآباد	حسن قادری	
کارشناس شهرستان مریوان	مهدی بالیده	
محیط بان شهرستان مریوان	حبیب ا... دبستانی	
محیط بان شهرستان مریوان	احمد خورتن	



ج) سپاسگزاری

معاونت فنی و دبیرخانه مدیریت یکپارچه زیست بومی تالاب‌های کردستان بر خود لازم می‌داند نهایت تشکر و قدردانی خود را از افراد ذیل جهت همکاری صمیمانه خود با این مجموعه به عمل آورد:

- ✓ دکتر علی احمد کیخا، معاونت محیط طبیعی سازمان حفاظت محیط زیست
- ✓ عبدالمحمد زاهدی، استاندار کردستان
- ✓ دکتر فرهنگ قصریانی، مدیر کل دفتر زیستگاه‌ها و امور مناطق سازمان حفاظت محیط زیست
- ✓ دکتر مسعود باقر زاده کریمی، معاون دفتر زیستگاه‌های رودخانه‌ای و تالابی سازمان حفاظت محیط زیست
- ✓ عبدالوحید ریاضی فر، مدیر کل اداره حفاظت محیط زیست کردستان
- ✓ محسن سلیمانی، یوسف علی احمدی و کلیه همکاران دفتر حفاظت از تالاب‌های ایران
- ✓ ژاله امینی، ریحانه پرهیزگار و کلیه همکاران دفتر زیستگاه‌ها و امور مناطق سازمان حفاظت محیط زیست
- ✓ بابک فتولی، مسوول هماهنگی طرح و برنامه حوزه معاونت محیط طبیعی سازمان حفاظت محیط زیست
- ✓ همکاری ارگان‌ها و سازمان‌های: دانشگاه آزاد اسلامی واحد سنندج، معاونت عمرانی، برنامه ریزی و آموزش و پژوهش استانداری، جهاد کشاورزی کردستان، شرکت آب منطقه‌ای کردستان، راه و شهر سازی کردستان، آب و فاضلاب شهری و روستایی کردستان، سازمان میراث فرهنگی و گردشگری کردستان، انجمن‌ها و تشکل‌های مردم نهاد استان کردستان (به ویژه انجمن سبز چیا، زنان زمین، رفتگران طبیعت و ...)
- ✓ ناهید مکتوبی، معاونت برنامه ریزی و توسعه منابع و کلیه همکاران بودجه اداره کل حفاظت محیط زیست کردستان

- ✓ شهاب محمدی، معاونت نظارت و پایش اداره کل حفاظت محیط زیست کردستان
- ✓ فرمانداری شهرستان مریوان
- ✓ شهرداری مریوان

- ✓ کلیه همکاران بخش زیستگاه و امور مناطق اداره کل حفاظت محیط زیست کردستان
- ✓ کلیه همکاران روابط عمومی اداره کل حفاظت محیط زیست کردستان
- ✓ کلیه همکاران آموزش و پژوهش اداره کل حفاظت محیط زیست کردستان
- ✓ رئیس اداره و کلیه همکاران اداره حفاظت محیط زیست شهرستان مریوان
- ✓ کلیه مردم بومی محلی خون گرم شهرستان مریوان

امید است همکاری صمیمانه سروران گرامی، افراد، سازمان‌ها، نهادها، انجمن‌ها و تشکل‌های مردم نهاد و جوامع بومی محلی که به نحوی از انحاء در امر احیاء و تدوین برنامه مدیریت و ... با مجموعه تالاب زریبار/زریوار و دیگر تالاب‌های استان کردستان همکاری داشته‌اند، مستدام و مستمر بوده و مایه دلگرمی مجموعه برای تلاش و کوشش مضاعف در جهت خدمت به این عرصه از آب و خاک سرزمین عزیزمان گردد.





(د) تصاویر سومین کارگاه مدیریت اکوسیستمی تالاب زریبار/زریوار





تسهیل‌گران سازمان محیط زیست و طرح تالاب‌ها



ارائه‌دهندگان ساختارهای سازمانی





گروه : ساختار سازمانی استانی





گروه : ساختار سازمانی شهرستانی





گروه : ساختار سازمانی جوامع بومی محلی (شوراها، دهیاران، معتمدین محلی، NGOs و ...)



ارائه دهندگان گروه های پایش





گروه : پایش منابع آب و خاک



گروه: پایش تنوع زیستی





گروه : پایش اقتصادی - اجتماعی



